



Nachhaltiges Event-Management: Richtlinien für bewährte Praktiken

Version 1.0 - November 2021

Inhalte

INHALTE	1
1. UNSER ENGAGEMENT FÜR DIE NACHHALTIGKEIT	3
UNSERE VISION	3
UNSER ZIEL.....	3
GLOBALE INITIATIVEN	3
UNSERE NACHHALTIGKEITSSTRATEGIE	4
1. FÜHRUNG IM BEREICH DER LEICHTATHLETIK	4
2. NACHHALTIGE PRODUKTION UND NACHHALTIGER VERBRAUCH.....	5
3. KLIMAWANDEL UND KOHLENSTOFF.....	5
4. LOKALE UMWELT UND LUFTQUALITÄT	6
5. GLOBALE GLEICHHEIT	6
6. VIELFALT, ZUGÄNGLICHKEIT UND WOHLBEFINDEN	6
DIE RICHTLINIEN FÜR BEWÄHRTE PRAKTIKEN NUTZEN.....	7
2. AUSARBEITUNG IHRES NACHHALTIGKEITSPLANS	9
3. NACHHALTIGE BESCHAFFUNG	12
4. ABFALLMANAGEMENT	16
ABFALLPLANUNG	16
ABFALLERZEUGUNG UND ABFALLSTRÖME	17
ABFALLMANAGEMENT	17
ABFALLKOMMUNIKATION	19
KONTROLLE UND BERICHTERSTATTUNG	20
5. ENERGIEMANAGEMENT	23
MESSEN UND PRIORISIEREN SIE IHREN CO2-FUßABDRUCK.....	23
PLANUNG DES ENERGIEMANAGEMENTS.....	23
6. LEBENSMITTELMANAGEMENT	27
7. WASSERMANAGEMENT	30
8. REISEPLANUNG	32
BEWÄHRTE PRAKTIKEN IM REISEVERKEHR	33

BEISPIEL FÜR DIE ANBINDUNG DES WORLD ATHLETICS-BÜROS AN ÖFFENTLICHE VERKEHRSMITTEL	35
9. UNTERBRINGUNG	36
10. KOHLENSTOFF-NEUTRALITÄT	38
11. LUFTQUALITÄT	40
12. VIELFALT, ZUGÄNGLICHKEIT UND INKLUSION	44
13. GESUNDHEIT, SICHERHEIT UND WOHLBEFINDEN	46
14. DIGITALES, RECHTE AN GEISTIGEM EIGENTUM UND DATENSCHUTZ	49
15. KONTROLLE UND BERICHTERSTATTUNG	51
16. KOMMUNIKATION	52
KOMMUNIKATIONSZIELE	52
KOMMUNIKATIONSMETHODEN FÜR VERSCHIEDENE GRUPPEN VON BETEILIGTEN.....	54

Versionskontrolle des Dokuments

Dieses Dokument wurde von Earth to Ocean im Auftrag von World Athletics erarbeitet und soll den internen Veranstaltungsteams und örtlichen Organisationskomitees helfen, das Thema Nachhaltigkeit bei ihren Veranstaltungen umzusetzen.

Update	Updates	Von
Nov. 2021	Fertiggestellt für das Pilotprojekt	BR/ST

World Athletics: Nachhaltiges Event-Management Richtlinien für bewährte Praktiken

1. Unser Engagement für die Nachhaltigkeit

World Athletics setzt sich dafür ein, dass sowohl die Leichtathletikveranstaltungen, die auf der ganzen Welt stattfinden, als auch der Hauptsitz des Verbandes in Monaco in vollem Umfang mit den Grundsätzen der Nachhaltigkeit in Einklang gebracht werden. Dies geschieht vor dem Hintergrund der wachsenden ökologischen Herausforderungen, mit denen sich die Welt heute konfrontiert sieht, insbesondere der Luftverschmutzung, des Klimawandels und unseres übermäßigen Verbrauchs von Ressourcen und Materialien, die unkontrolliert in die Umwelt gelangen, sowie der sozialen Probleme im Zusammenhang mit globaler Gleichheit und Vielfalt, die zu Chancenungleichheit führen. All diese globalen Herausforderungen stellen eine ernsthafte Bedrohung für die Qualität unseres Lebens und unserer Gesellschaft dar.

Nachhaltigkeit in der Leichtathletik bedeutet, dass die Praktiken und Verhaltensweisen von Einzelpersonen und Organisationen, die den Sport vorantreiben, so gestaltet werden, dass:

- die Bedürfnisse künftiger Generationen berücksichtigt werden;
- eine faire und gerechte sportliche Plattform geboten wird, die auf soliden ethischen Grundsätzen beruht;
- interessierte Parteien aktiv mit einbezogen werden und offen mit Entscheidungen und Handlungen umgegangen wird; und
- sichergestellt wird, dass die sozialen, wirtschaftlichen und ökologischen Auswirkungen der Handlungen in einem ausgewogenen Verhältnis zueinanderstehen.

Unter Nachhaltigkeit verstehen wir ein ausgewogenes Verhältnis zwischen den wirtschaftlichen, sozialen und ökologischen Auswirkungen unserer Handlungen, um sicherzustellen, dass wir die Bedürfnisse der heutigen Generation befriedigen, ohne dabei die Bedürfnisse künftiger Generationen aufs Spiel zu setzen. Eine gesunde Umwelt bildet die Grundlage für eine gesunde Gesellschaft, die wiederum eine robuste Wirtschaft begünstigt.

Unsere Vision

Unsere Vision für die Nachhaltigkeit ist es, der führende internationale Sportverband bei der Organisation von erstklassigen nachhaltigen Veranstaltungen zu werden.

Unser Ziel

Die Umsetzung einer soliden Nachhaltigkeitsstrategie stellt sicher, dass World Athletics und seine Partnerorganisationen über einen Handlungsrahmen verfügen, um greifbare Vorteile in den drei Säulen der Nachhaltigkeit - Umwelt, Soziales und Wirtschaft - zu erzielen. Zu den wichtigsten Vorteilen gehören:

- ein besseres Management der sozialen und umweltbedingten Risikofaktoren des Sports;
- die Identifizierung von Chancen, die dem Sport zugutekommen und eine breitere Gruppe von Beteiligten einbeziehen;
- eine effizientere Nutzung der Ressourcen, die niedrigere Betriebskosten und damit höhere Investitionen in den Sport möglich macht;
- eine breitere Aktivierungsplattform für Partnerschaften, die den örtlichen Gemeinschaften erhebliche wirtschaftliche, soziale und ökologische Vorteile verschaffen.

Die Nachhaltigkeitsstrategie verdeutlicht das Engagement von World Athletics, die Leichtathletik auf dem Weg in eine nachhaltige Zukunft voranzubringen und damit einen Beitrag zu einer besseren Welt zu leisten. In einigen Bereichen wird dazu eine Abkehr vom „Business as usual“ notwendig sein, in anderen Fällen geht es um Einflussnahme und Spezifizierung und in wieder anderen um die Bildung von Partnerschaften, um skalierbare Veränderungen zu erzielen.

Globale Initiativen

Um Skalierbarkeit zu gewährleisten, haben wir unsere Strategie an den globalen Initiativen der Ziele für nachhaltige Entwicklung der Vereinten

World Athletics: Nachhaltiges Event-Management Richtlinien für bewährte Praktiken

Nationen (UN-SDGs oder Global Goals), dem UN Climate Change (UNCC) Climate Action Framework, UN Environment Clean Air Framework und dem IOC Sustainability Framework ausgerichtet.

[Die Agenda 2030 für nachhaltige Entwicklung der Vereinten Nationen](#) ist ein gemeinsamer Plan für Frieden und Wohlstand für den Menschen und den Planeten, jetzt und in Zukunft. Das Herzstück dieser Agenda bilden die 17 Ziele für nachhaltige Entwicklung (Sustainable Development Goals, SDGs), die einen nachdrücklichen Aufruf zum Handeln durch alle Länder - Industrie- sowie Entwicklungsländer - im Rahmen einer globalen Partnerschaft darstellen. Darin wird anerkannt, dass die Beseitigung von Armut und anderen Missständen Hand in Hand mit Maßnahmen zur Verbesserung von Gesundheit und Bildung, zur Verringerung der Ungleichheit und zur Förderung des Wirtschaftswachstums gehen muss - und gleichzeitig muss etwas gegen den Klimawandel und für den Erhalt unserer Ozeane und Wälder unternommen werden.

Die Olympische Agenda 2020 ist der strategische Fahrplan des Internationalen Olympischen Komitees (IOC) für die Zukunft der Olympischen Bewegung. Die 40 Empfehlungen sind wie Teile eines Puzzles, die, wenn man sie zusammensetzt, ein Bild ergeben, das zeigt, dass die Einzigartigkeit der Olympischen Spiele vom IOC gewahrt und der Sport in der Gesellschaft gestärkt wird. Das IOC hat sich das Ziel gesetzt, die Umsetzung der UN-Ziele für nachhaltige Entwicklung (Sustainable Development Goals, SDGs) durch die Olympische Bewegung zu unterstützen und dabei 11 der 17 SDGs in Angriff zu nehmen.

Unsere Nachhaltigkeitsstrategie

Unsere Ziele werden wir durch die Umsetzung unserer Nachhaltigkeitsstrategie erreichen, die auf sechs Nachhaltigkeitsprioritäten und den damit verbundenen Zielen beruht, die nachstehend aufgeführt sind:

Zentrale Priorität	Ziel
--------------------	------

1	Führung und Nachhaltigkeit	Ein anerkannter Treiber der Nachhaltigkeit im Sport sein
2	Nachhaltige Produktion und nachhaltiger Verbrauch	Positives Management der Auswirkungen der Beschaffung
3	Klimawandel und Kohlenstoff	Übergang zur Kohlenstoffneutralität bis 2030
4	Lokale Umwelt und Luftqualität	Sicherstellen, dass die Umweltbedingungen eine sichere Teilnahme ermöglichen
5	Globale Gleichheit	Nachweislich Kompetenzen auf der ganzen Welt teilen
6	Vielfalt, Zugänglichkeit und Wohlbefinden	Sicherstellen, dass die Leichtathletik für alle zugänglich ist

Tabella 1: Nachhaltigkeitsprioritäten von World Athletics und damit verbundene Ziele

1. Führung im Bereich der Leichtathletik

Nachdem sie die Verantwortung für ihr Handeln anerkannt und sich zur Entwicklung und Umsetzung einer Nachhaltigkeitsstrategie verpflichtet hat, muss World Athletics eine solide Führungsrolle übernehmen, indem sie den Übergang zu einer nachhaltigeren Zukunft proaktiv anpackt und zeigt, was in den Bereichen Technologie, Veranstaltungen und allgemeiner Betrieb alles möglich ist. Zu den Stärken eines internationalen Verbandes, der sich die Nachhaltigkeit auf die Fahnen geschrieben hat, gehört die große Reichweite, die er durch das bestehende Genehmigungs-, Lizenzierungs- und Auswahlssystem für Austragungsorte und Bewerbungen für Weltmeisterschaften erzielen kann.

World Athletics: Nachhaltiges Event-Management Richtlinien für bewährte Praktiken

2. Nachhaltige Produktion und nachhaltiger Verbrauch

Die Optimierung des Lebenszyklus von Materialien und die Reduzierung von Abfällen sowie das Management von Problemen in der Lieferkette gehören zu den wirksamsten Schwerpunktthemen der Nachhaltigkeit. Dies beginnt mit der Entwicklung und Umsetzung einer nachhaltigen Beschaffungspolitik, die sowohl für Produkte als auch für Dienstleistungen gilt. Entscheidend ist, Lieferanten zu identifizieren, die die Umsetzung der Nachhaltigkeitsziele unterstützen können.

Die Abfallentsorgung wurde als eines der wichtigsten Themen für World Athletics erkannt. Das Problem der Langlebigkeit von Kunststoffen und unserer Einwegkultur muss durch die Spezifikation von Materialien in der Beschaffungsphase angegangen werden. Dies muss jedoch im Einklang mit dem Potenzial des Abfallmanagements an den verschiedenen Standorten stehen.

Abfall kostet viel Geld und ist in vielen Fällen unnötig. Während des Beschaffungsprozesses muss hinterfragt werden, woher das Produkt stammt, welche Auswirkungen es bei der Herstellung und Verwendung hat und wie es entsorgt bzw. wiederverwendet werden kann.

Die Schlüsselbereiche für eine nachhaltige Beschaffung sind vorübergehende Veranstaltungsstrukturen, Ausrüstung und Kleidung, Energie und Strom, Beschaffung von Lebensmitteln, Reisen und Transport sowie die Veranstaltungsorte/Stadien, in denen die Veranstaltungen stattfinden.

3. Klimawandel und Kohlenstoff

Der Klimawandel, der durch die zunehmenden globalen Kohlenstoffemissionen verursacht wird, hat bereits Auswirkungen auf unser Leben. Die Leichtathletik ist ein globaler Sport, und viele der Spitzensportler kommen aus Gebieten, die vom Klimawandel am stärksten betroffen sind, was sich beispielsweise auf die Ernährungssicherheit niederschlägt. Die Leichtathletik, und vor allem die großen Weltmeisterschaften, verursachen beträchtliche Kohlendioxidemissionen und haben gleichzeitig jedoch das Potenzial, einen bedeutenden Wandel hin zu einer kohlenstoffarmen Wirtschaft anzuregen. Diese Emissionen betreffen den Reiseverkehr, die vorübergehende

Stromversorgung bei Veranstaltungen, den Energieverbrauch in Stadien und Veranstaltungsorten sowie die Produktion von Ausrüstung.

Die Geschäftstätigkeiten von World Athletics selbst erfordern von allen Beteiligten, ob intern oder extern, einen hohen Reiseaufwand, sei es für Training, Wettkämpfe oder Sitzungen/Konferenzen usw. Reisen ist zwar von grundlegender Bedeutung, wenn es darum geht, Menschen durch den Sport zu vereinen, doch die reisebedingten Kohlendioxidemissionen gehören zu den wesentlichsten negativen Umweltauswirkungen, die mit dem Sport verbunden sind.

Die 5 wichtigsten Bereiche, in denen Kohlenstoffemissionen aktiv kontrolliert werden müssen, sind:

1. Reisen, Unterbringung und Transport
 - Flüge von Mitarbeitern/Funktionären, Athleten und Trainern von World Athletics
 - Transport zu Lande, einschließlich Dienstwagen und öffentliche Verkehrsmittel
 - Unterbringung
 - Fracht
2. Energieverbrauch
 - Vorübergehende Stromversorgung, Heizung, Beleuchtung, Kühlung und Stromverbrauch an dauerhaften und nicht dauerhaften Veranstaltungsorten sowie in Hauptverwaltungen/Büros
3. Ressourcen
 - Im Rahmen des Schwerpunktbereichs der nachhaltigen Produktion und des nachhaltigen Verbrauchs betrachtet
4. Lebensmittel und Getränke
 - Im Rahmen des Schwerpunktbereichs der nachhaltigen Produktion und des nachhaltigen Verbrauchs betrachtet
5. Abfall
 - Im Rahmen des Schwerpunktbereichs der nachhaltigen Produktion und des nachhaltigen Verbrauchs betrachtet

World Athletics: Nachhaltiges Event-Management Richtlinien für bewährte Praktiken

4. Lokale Umwelt und Luftqualität

Die Luftverschmutzung stellt eine große Gefahr für die Gesundheit und das Klima dar. Neuen Daten der Weltgesundheitsorganisation (WHO) zufolge atmen 9 von 10 Menschen Luft mit einer hohen Schadstoffkonzentration ein, wobei mehr als 90 % der durch Luftverschmutzung bedingten Todesfälle in Ländern mit niedrigem und mittlerem Einkommen, hauptsächlich in Asien und Afrika, auftreten. Schätzungen zufolge sterben jedes Jahr etwa 7 Millionen Menschen an den Folgen der Luftverschmutzung, weil die in der verschmutzten Luft enthaltenen Feinstaubpartikel tief in die Lunge und das Herz-Kreislauf-System eindringen und Krankheiten wie Schlaganfälle, Herzkrankheiten, Lungenkrebs, chronisch obstruktive Lungenerkrankungen sowie Atemwegsinfektionen, einschließlich Lungenentzündungen, hervorrufen.

Die Luftqualität ist eng mit dem Klima und den Ökosystemen auf der Erde verbunden. Viele der Faktoren, die die Luftverschmutzung verursachen (d. h. die Verbrennung fossiler Brennstoffe), sind gleichzeitig auch Quellen für hohe CO₂-Emissionen. Einige Luftverschmutzer wie Ozon und schwarzer Kohlenstoff sind kurzlebige Klimaschadstoffe, die erheblich zum Klimawandel beitragen und die landwirtschaftliche Produktivität beeinflussen.

Von Maßnahmen und Strategien zur Verringerung der Luftverschmutzung können sowohl das Klima als auch die Gesundheit profitieren, da die durch die Luftverschmutzung bedingte Krankheitslast gesenkt wird und gleichzeitig ein Beitrag zur kurz- und langfristigen Eindämmung des Klimawandels geleistet werden kann.

Die von World Athletics veranstalteten World Athletics Series (WAS) und die von World Athletics genehmigten Veranstaltungen verursachen oft erhebliche örtliche Verkehrsbehinderungen, die wiederum die Probleme bezüglich der Luftqualität verstärken können. Durch intelligente Planung und Integration von Initiativen zur Kontrolle und/oder Verbesserung der Luftqualität kann World Athletics eine gesunde Umwelt für die Athleten, die World Athletics-Familie, die Fans und die örtliche Gemeinschaft fördern und schützen.

Dank eines inoffiziellen Netzwerks von mehr als einer halben Milliarde Läuferinnen und Läufern auf der ganzen Welt befindet sich World Athletics in einer einzigartigen Position, um das globale Bewusstsein für die gesundheitlichen Auswirkungen der Luftverschmutzung zu stärken.

5. Globale Gleichheit

Gemäß einem der zentralen Werte von World Athletics, nämlich der UNIVERSALITÄT, trägt World Athletics die Verantwortung dafür, sicherzustellen, dass jeder Mensch die Möglichkeit hat, an der Leichtathletik teilzunehmen. Dies gilt sowohl für Einzelpersonen als auch für die Möglichkeit der Mitgliedsverbände, die Unterstützung und Anerkennung von World Athletics für Veranstaltungen zu erlangen. Es besteht die große Chance, durch Beschaffung, Mentoring und den Aufbau von Fähigkeiten die globale Ungleichheit zu verringern.

Unter dem Motto „Leichtathletik für eine bessere Welt“ kann World Athletics dabei eine Führungsrolle übernehmen, damit die Beteiligten einen Mehrwert für ihre eigene Arbeit schaffen können, indem sie die Synergien von Projekten in den Bereichen Gesundheit, Umwelt, soziale Integration und Frieden bündeln.

6. Vielfalt, Zugänglichkeit und Wohlbefinden

World Athletics ist schon seit langem ein führender internationaler Verband, der sich für den gleichberechtigten Zugang zu Wettkämpfen einsetzt. World Athletics hat sich zum Ziel gesetzt, bis zum Jahr 2027 eine gleichberechtigte Repräsentation von Frauen und Männern in seinem Rat zu schaffen, und geht so mit einem Fahrplan zur Verwirklichung dieses Ziels mit Bezug auf die Geschlechterparität mit gutem Beispiel voran.

Während viele Nationalitäten, Physiologien, Geschlechter, ethnische Zugehörigkeiten und Religionen im Sport gefeiert werden, gibt es nach wie vor ein Ungleichgewicht, besonders in Bezug auf den Verbleib und das Fortkommen im Sport als technische Offizielle, Schiedsrichter, Kampfrichter usw. Zwar gibt es bereits an beiden Enden des Teilnahmespektrums entsprechende Programme, doch World Athletics muss weiterhin innovativ sein, um Vielfalt in der gesamten Leichtathletikwelt zu fördern und sich dabei

World Athletics: Nachhaltiges Event-Management Richtlinien für bewährte Praktiken

auf die Bindung an den Sport und die Schaffung eines gut ausgeschilderten, integrativen Weges in die Führungsebene des Sports, einschließlich der technischen Funktionäre, zu konzentrieren.

Durch die Anerkennung eines Ungleichgewichts zwischen den Geschlechtern innerhalb des Sports und durch die Ambition, dieses Problem auf allen Ebenen anzugehen, von der Teilnahme an der Basis bis hin zur Verwaltung und Leitung, setzt sich World Athletics weiterhin mit den Themen Gleichberechtigung und Integration in der gesamten Sportwelt auseinander.

Die Sorgfaltspflicht von World Athletics geht über die direkte World Athletics-Familie hinaus, die durch ihre Teilnahme und ihr Engagement in der Leichtathletik eingebunden ist. Sie bezieht sich auch auf Freiwillige und Bauarbeiter, die Sportinfrastrukturen aufbauen, sowie auf Mitarbeiter von Lieferanten, die Waren und Dienstleistungen für Sportorganisationen und -veranstaltungen liefern. Das Leben oder die Gesundheit von Menschen darf nicht durch ihre Arbeit gefährdet werden, und sie dürfen nicht diskriminiert, zur Arbeit gezwungen oder missbraucht werden.

World Athletics setzt sich für ein faires, sicheres, gesundes und diskriminierungsfreies Arbeitsumfeld ein und fördert den Zugang zu Aus- und Weiterbildung sowie die Vereinbarkeit von Beruf und Familie.

Unabhängig von geografischen, politischen oder religiösen Aspekten hat jeder Mensch das gleiche Recht darauf, ohne Furcht vor verbalen oder körperlichen Übergriffen in einem für sportliche Leistungen förderlichen Umfeld auf allen Ebenen an der Leichtathletik teilnehmen zu können. World Athletics wird Richtlinien für bewährte Praktiken bereitstellen und über die Mitgliedsverbände Einfluss ausüben, um sicherzustellen, dass Laufen, Springen und Werfen für alle zugänglich ist.

Die Richtlinien für bewährte Praktiken nutzen

Diese Richtlinien für bewährte Praktiken für ein nachhaltiges Event-Management-System wurden entwickelt, um eine klare, umsetzbare Checkliste bereitzustellen, die sich an dem „Planen, Tun, Abhaken, Handeln“-Rahmenwerk orientiert, die in Nachhaltigkeitsthemen unterteilt ist. Diejenigen, die die Gesamtverantwortung für eine Veranstaltung tragen, sollten mit allen einschlägigen Rechtsvorschriften und den erforderlichen Richtlinien für bewährte Praktiken vertraut sein und das Veranstaltungsteam bei der Anpassung an ein neues „*Business as usual*“ unterstützen, indem sie Richtlinien für bewährte Praktiken in alle Aspekte der Veranstaltungsplanung und -durchführung einbeziehen. Jeder Abschnitt kann extrahiert und jeweils an die Teammitglieder verteilt werden, so dass sie ihre Aufgaben verantwortungsvoll und gemäß den besten Praktiken erfüllen können. In Tabelle 2 ist aufgeführt, welche der Themen für bewährte Praktiken mit den einzelnen Nachhaltigkeitsprioritäten von World Athletics übereinstimmen und diese aufgreifen.

Bevor Sie loslegen, empfehlen wir Ihnen, das vierteilige E-Learning-Modul von World Athletics zum Thema Nachhaltigkeit durchzuarbeiten, welches Sie [hier](#) finden. Die Registrierung ist kostenlos. Nach der Registrierung und Anmeldung finden Sie den [direkten Link hier](#).

World Athletics: Nachhaltiges Event-Management Richtlinien für bewährte Praktiken

Tabelle 2: Themen für bewährte Praktiken, die die Nachhaltigkeitsprioritäten von World Athletics aufgreifen

Nachhaltigkeitspriorität	Einen Nachhaltigkeitsplan erstellen	Thema für bewährte Praktiken													
		Nachhaltige Beschaffung	Abfall	Energie	Lebensmittel	Wasser	Reisen	Unterbringung	Kohlenstoff-Neutralität	Zugänglichkeit & Inklusion	Gesundheit, Sicherheit und Wohlbefinden	Digitales, Rechte an geistigem Eigentum und Datenschutz	Kontrolle und Berichterstattung	Kommunikation	
Führung und Nachhaltigkeit	*	*	*	*	*	*	*	*	*	*	*	*	*	*	*
Nachhaltige Produktion und nachhaltiger Verbrauch	*	*	*	*	*	*		*	*				*	*	
Klimawandel und Kohlenstoff	*	*	*	*	*	*	*	*	*				*	*	
Lokale Umwelt und Luftqualität	*	*	*	*				*	*				*	*	
Globale Gleichheit	*	*							*	*			*	*	
Vielfalt, Zugänglichkeit und Wohlbefinden	*	*			*	*		*	*	*	*	*	*	*	

World Athletics: Nachhaltiges Event-Management Richtlinien für bewährte Praktiken

2. Ausarbeitung Ihres Nachhaltigkeitsplans

Der erste Schritt für alle Veranstaltungen sollte die Ausarbeitung eines Nachhaltigkeitsplans sein. In einigen einfachen Schritten können Sie Ihren Ehrgeiz, Ihre Möglichkeiten, die schnellen Erfolge und das Management des Nachhaltigkeitsrisikos definieren.

Schritte zur Ausarbeitung Ihres Plans:

- 1) Identifizieren Sie Ihre Handlungen und die sich daraus ergebenden Auswirkungen auf die Nachhaltigkeit
- 2) Ermitteln Sie Ihre wichtigsten Beteiligten und deren Erwartungen an die Veranstaltung - einschließlich World Athletics, potenzieller Geschäftspartner, Gastgeberstadt, Athleten, Fans, Mitarbeiter usw.
- 3) Legen Sie Ihre Prioritäten fest und berücksichtigen Sie dabei den Grad der Auswirkungen und des Risikos sowie Ihre Erwartungen an die wichtigsten Beteiligten
- 4) Setzen Sie sich ein klares Ziel - welche sozialen oder ökologischen Auswirkungen soll die Veranstaltung haben?
- 5) Mit einem klaren Ziel vor Augen und den ermittelten Schwerpunktthemen legen Sie Ihre messbaren Ziele und Vorgaben fest, die diese Probleme angehen, sowie die Maßnahmen zur Erreichung dieser Ziele
- 6) Messen, überwachen und bewerten Sie die Umsetzung Ihrer Ziele

Der Leitfaden in diesem Dokument hilft Ihnen dabei, die wichtigsten Nachhaltigkeitsaspekte, mit denen Sie bei der Durchführung Ihrer Veranstaltung konfrontiert werden, zu ermitteln, zu bewerten und zu bewältigen.

Die wichtigsten Prioritäten von World Athletics sollten in Angriff genommen werden, und zwar:

- Führung – Kommunikation und Engagement
- Kohlenstoff-Management – Reduzierung und Neutralität

- Nachhaltige Beschaffung und Abfallmanagement
- Lokale Auswirkungen auf die Umwelt und die Luftqualität
- Vielfalt, Zugänglichkeit und Wohlbefinden – Athleten, Mitarbeiter und Fans
- Globale Gleichberechtigung – Inklusion und Kapazitätsaufbau

World Athletics ist Unterzeichner des Rahmenwerks [Sport for Climate Action](#) und arbeitet mit fast 300* Sportverbänden zusammen, die sich für die Umsetzung globaler Kohlenstoffziele und die Realisierung von positiven Klimamaßnahmen engagieren. Vielleicht sollten Sie sich auch mit Ihrer Veranstaltung an dieser globalen Sportbewegung beteiligen.

Die Rollen und Zuständigkeiten müssen klar zugewiesen, auf die jeweiligen Ziele abgestimmt und durch angemessene Ressourcen unterstützt werden, sei es in Form von Zeit, Know-how oder finanziellen Mitteln. Möglicherweise bedarf es einer Weiterbildung des Organisationsteams; World Athletics bietet hierfür Unterstützung an.

Der Leitfaden in diesem Dokument soll die Handlungen darlegen, die in der Planungs-, Durchführungs- und Nachbereitungsphase der Veranstaltung erforderlich sind.

Kommunikation und Engagement sind wichtige Faktoren mit Bezug auf die Nachhaltigkeit von Veranstaltungen, und bei jeder Veranstaltung sollte die interne, externe und veranstaltungsbezogene Kommunikation festgelegt werden. Es können zum Beispiel Sportler als Vertreter gewonnen werden, die eine Botschaft mit einer größeren Wirkung vermitteln können.

Als Teil der Veranstaltungsplanung können Nachhaltigkeitsmaßnahmen festgelegt werden, die nützliche Plattformen für die Einbindung von Geschäftspartnern darstellen und die Möglichkeit bieten, einen umfassenderen gesellschaftlichen Wandel herbeizuführen, der oft ein bedeutendes Vermächtnis für die örtliche Gemeinschaft hinterlässt. Im Sport gibt es viele gute Beispiele dafür.

World Athletics: Nachhaltiges Event-Management Richtlinien für bewährte Praktiken

Die Kontrolle und Messung sind von entscheidender Bedeutung, um die Einhaltung des festgelegten Plans und die Erreichung der festgelegten Ziele zu gewährleisten.

Für zusätzliche Hilfe und Unterstützung in allen Phasen Ihrer Planung und Durchführung von Veranstaltungen wenden Sie sich bitte an Bob Ramsak, Leiter der Abteilung Nachhaltigkeit bei World Athletics. (bob.ramsak@worldathletics.org).

** ab dem 30. September 2021*

Diese Maßnahmen sollten während des gesamten Planungs- und Umsetzungszyklus der Veranstaltung erfolgen:

1. Während der Planung der Veranstaltung

- Definieren Sie Ihren Nachhaltigkeitsauftrag/Ihr Engagement. Was würden Sie gerne erreichen, was bedeutet „großartig“ für Sie?
- Ermitteln Sie sämtliche Geschäftsaktivitäten und die damit verbundenen Nachhaltigkeitsrisiken. Bei der Bestimmung der Prioritäten sollten die Wahrscheinlichkeit/der Umfang der Auswirkungen, die Einhaltung der gesetzlichen Vorschriften und die wichtigsten Erwartungen der Beteiligten berücksichtigt werden.
- Auf der Grundlage der Prioritätenliste für Nachhaltigkeitsthemen definieren Sie dann Ziele, SMART-Ziele mit einem detaillierten Handlungsplan, einschließlich Leistungsindikatoren, auch KPIs genannt, zur Messung der Erfolge.
- Weisen Sie Verantwortlichkeiten und Ressourcen (Finanzen, Zeit & Personal) für den Handlungsplan zu

- Engagieren Sie sich bei (internen und externen) Beteiligten, um sie über Nachhaltigkeit und Ihre spezifischen Ziele aufzuklären und deren Zustimmung und Unterstützung zu erhalten.
- Bilden Sie Kooperationspartnerschaften zur Förderung eines weitreichenden gesellschaftlichen Wandels und zur Identifizierung von Möglichkeiten für ein Vermächtnis
- Engagement und Ehrgeiz in Sachen Nachhaltigkeit werden in den Kommunikationsplan für Veranstaltungen integriert

2. Während der Durchführung der Veranstaltung

- Stellen Sie sicher, dass alle Mitarbeiter der Veranstaltung über die Nachhaltigkeitsverpflichtungen informiert/geschult wurden, sie sich ihrer Rolle in Bezug auf die Umsetzung der Nachhaltigkeitsziele bewusst sind und sie befähigt werden, mit gutem Beispiel voranzugehen und Verhaltensweisen für bewährte Praktiken vorzuleben.
- Implementieren Sie für die gesamte Dauer der Veranstaltung ein Kontroll-/Auditprogramm, um die Einhaltung des Plans zu gewährleisten und Abweichungen vom Plan festzustellen, damit Sie auf effiziente Weise korrigierende Maßnahmen ergreifen können
- Interne und externe „Champions“ der Nachhaltigkeit (z. B. Athleten) demonstrieren und vermitteln Maßnahmen für bewährte Praktiken und senden eine deutlichere Botschaft an alle Beteiligten
- Die Vermittlung von Informationen über die Nachhaltigkeit (sowohl vor Ort als auch über Medienkanäle) als Teil des Kommunikationsplans fördert das Bewusstsein und regt die entsprechenden Handlungen an, sodass die Einhaltung der Vorschriften und die Umsetzung der Ziele bei allen Beteiligten vorangetrieben werden.

3. Maßnahmen nach der Veranstaltung

- Nachbesprechung der Veranstaltung mit dem Veranstaltungsort/Partnern/Zulieferern/Auftragnehmern zur konstruktiven Beurteilung der erbrachten Leistungen und zur Erörterung

World Athletics: Nachhaltiges Event-Management Richtlinien für bewährte Praktiken

der gewonnenen Erkenntnisse, um kontinuierliche Verbesserungen zu erzielen

- Erstellen Sie im Anschluss an die Veranstaltung einen transparenten Bericht mit faktenbasierten Daten zu den Errungenschaften in Sachen Nachhaltigkeit und den daraus gezogenen Lehren, die im Rahmen des Kontrollprogramms gewonnen wurden.

World Athletics: Nachhaltiges Event-Management Richtlinien für bewährte Praktiken

3. Nachhaltige Beschaffung

Ein wesentlicher Teil der Auswirkungen von Veranstaltungen auf die Nachhaltigkeit ergibt sich aus den Produkten und Dienstleistungen, die das Veranstaltungsteam über die Lieferkette beschafft und die für die Durchführung erfolgreicher Weltklasse-Veranstaltungen benötigt werden.

Ein effektives Management der Lieferkette kann die fristgerechte Lieferung von Produkten/Dienstleistungen sicherstellen, negative Auswirkungen minimieren und einen weitreichenden Mehrwert und sozialen Nutzen bringen, insbesondere für die örtlichen Gemeinden, in denen die Veranstaltungen stattfinden. Der Leitfaden für nachhaltige Beschaffung von World Athletics zielt darauf ab, eine ethische Lieferkette zu schaffen, die die Auswirkungen auf die Umwelt minimiert und ein Vermächtnis örtlicher Widerstandsfähigkeit in der Gastgemeinde schafft.

Der Beschaffungsprozess ist im Allgemeinen gut nachvollziehbar, und die Angebote der Lieferanten werden auf der Grundlage der Qualität der Dienstleistung oder des Produkts und des Preises bewertet. Nachhaltige Beschaffung definiert den Begriff „Qualität“ neu, wobei Faktoren wie die sozialen, ethischen und ökologischen Auswirkungen eines Produkts oder einer Dienstleistung ebenso berücksichtigt werden wie das Aussehen, die Haptik und die Leistung eines Produkts (siehe Figure 1).

Einfach ausgedrückt läuft der Kaufprozess wie folgt ab:

1. **Angebotsanforderung (RFQ):** Stellen Sie sicher, dass die ermittelten Nachhaltigkeitsanforderungen in der RFQ enthalten sind.
2. **Lieferanten bewerten:** Überprüfen Sie die sozialen, ökologischen und wirtschaftlichen Grundsätze und das Management der Lieferanten
3. **Das Produkt oder die Dienstleistung bewerten:** Bewerten Sie das Produkt oder die Dienstleistung, die der Lieferant anbietet, indem Sie 5 Schlüsselfragen stellen (welche wir im Folgenden auführen)
4. **Den Lieferanten auswählen und die Dienstleistung** unter Berücksichtigung der Nachhaltigkeitsanforderungen **in Auftrag geben**

5. **Bei der Erbringung der Dienstleistung/des Produkts** sollte auch der Nachweis über die Einhaltung der Nachhaltigkeitsanforderungen erbracht werden. Diese sollten vor Ort durch Audits anhand der festgelegten Anforderungen überprüft werden, und es sollten Maßnahmen ergriffen werden, um etwaige Nichtübereinstimmungen zu beheben.
6. **Zahlung bei Erbringung der vertraglich vereinbarten Dienstleistungen**, einschließlich abschließender Datenberichte und Nachweis über die Einhaltung der Vorschriften

Weitere Informationen finden Sie im World Athletics E-Training-Modul „Nachhaltige Beschaffung verstehen“ zum Thema Nachhaltigkeit, welches Sie [hier](#) finden können.

1. Angebotsanforderung

Angebotsanforderungen (RFQs) sollten die Nachhaltigkeitsanforderungen enthalten, die in der Nachhaltigkeitsstrategie festgelegt wurden und im örtlichen Kontext von Bedeutung sind. Die genaue Festlegung der Materialien sollte mit dem Abfall-Managementplan im Einklang stehen und ist der Schlüssel zur Verwirklichung der Ziele und Vorgaben einer nachhaltigen Veranstaltung.

2. Lieferanten bewerten

Der Beschaffungsprozess dient dazu, die Art des Unternehmens zu bewerten, das das Produkt oder die Dienstleistung anbietet. Entscheidend ist, dass das Aussehen, die Haptik und die Leistung des Produkts oder der Dienstleistung sowie die Zuverlässigkeit des Anbieters gewährleistet sind. Bei der Angebotsanforderung sollten jedoch auch Fragen zum Unternehmen gestellt werden, um das Risiko der Rufschädigung zu mindern und sicherzustellen, dass verantwortungsbewusste Lieferanten beauftragt werden. Eine einfache Frage nach ihrer sozialen, ökologischen und wirtschaftlichen Strategie und ihren

World Athletics: Nachhaltiges Event-Management Richtlinien für bewährte Praktiken

Managementprozessen ist ein Anfang. Als Nachweis hierfür können Zertifizierungssysteme wie ISO14001 (Umweltmanagement) oder ISO20121 (Nachhaltigkeitsmanagement) dienen.

Was Sie wollen, sind Absicherungen über die folgenden Aspekte:

- Arbeitsbedingungen der Arbeitnehmer, die die Produkte oder Dienstleistungen bereitstellen
- Das Unternehmen zahlt seinen Mitarbeitern existenzsichernde Löhne
- Gesundheit und Sicherheit der Mitarbeiter
- Umweltleistung des Unternehmens, wobei minimale Umweltauswirkungen oder kohlenstoffneutrale Dienstleistungen gewährleistet werden
- Lokalisierung des Unternehmens und der eigenen Lieferkette, um zum Aufbau lokaler Stabilität und lokaler wirtschaftlicher Impulse beizutragen

3. Produkte oder Dienstleistungen bewerten

Es gibt fünf Schlüsselfragen, die man sich stellen muss, wenn man sich mit der Nachhaltigkeit von Produkten und in gewissem Maße auch von Dienstleistungen befasst:

- 1. Wo kommt es her, wer hat es produziert?**
- 2. Woraus wurde es hergestellt?**
- 3. Woraus besteht die Verpackung?**
- 4. Welche Auswirkungen hat es bei der Nutzung?**
- 5. Was passiert nach der Veranstaltung damit?**

Bei der nachhaltigen Beschaffung geht es darum, negative ökologische und soziale Auswirkungen durch die Kaufentscheidungen des Veranstaltungsteams zu minimieren. World Athletics hat einen umfangreichen Beschaffungskodex ausgearbeitet, in dem die zu vermeidenden Produkte und Materialien aufgeführt sind. Auf Anfrage kann dieser zur Verfügung gestellt werden.

4. Auswahl der Lieferanten und Beauftragung der Dienstleistungen

Sobald der bevorzugte Lieferant für die Bereitstellung des Produkts oder der Dienstleistung ausgewählt wurde, sollte ein Vertrag aufgesetzt werden, in dem die Nachhaltigkeitsanforderungen eindeutig festgelegt sind. Dieser sollten mindestens die folgenden Punkte umfassen:

1. Einhaltung der Nachhaltigkeitspolitik der Veranstaltung sowie der örtlichen Verfahren, einschließlich, aber nicht beschränkt auf Abfallmanagement, Vermeidung von Auslaufen, Vermeidung von Einwegmaterialien, kohlenstoffarmer Transport.
2. Festlegung der Materialien bei der Herstellung des Produkts und klare Angaben zu den Materialien, die es zu vermeiden gilt
3. Bereitstellung von Nachweisen und Zusicherung mit Bezug auf die verwendeten Materialien
4. Bereitstellung der erforderlichen Daten für den Bericht an das Veranstaltungsteam nach Beendigung der Dienstleistung – z. B. Auswirkungen von Reisen und Transport, Produkt-/Materialmengen

5. Bereitstellung und Prüfung der Dienstleistung oder des Produkts

Da der Lieferant die Dienstleistung erbringt, sollten gleichzeitig die Zertifizierungen oder Nachweise über die Herkunft der Materialien zur Verfügung gestellt und ein Audit vor Ort durchgeführt werden, um die Einhaltung der festgelegten Anforderungen zu überprüfen.

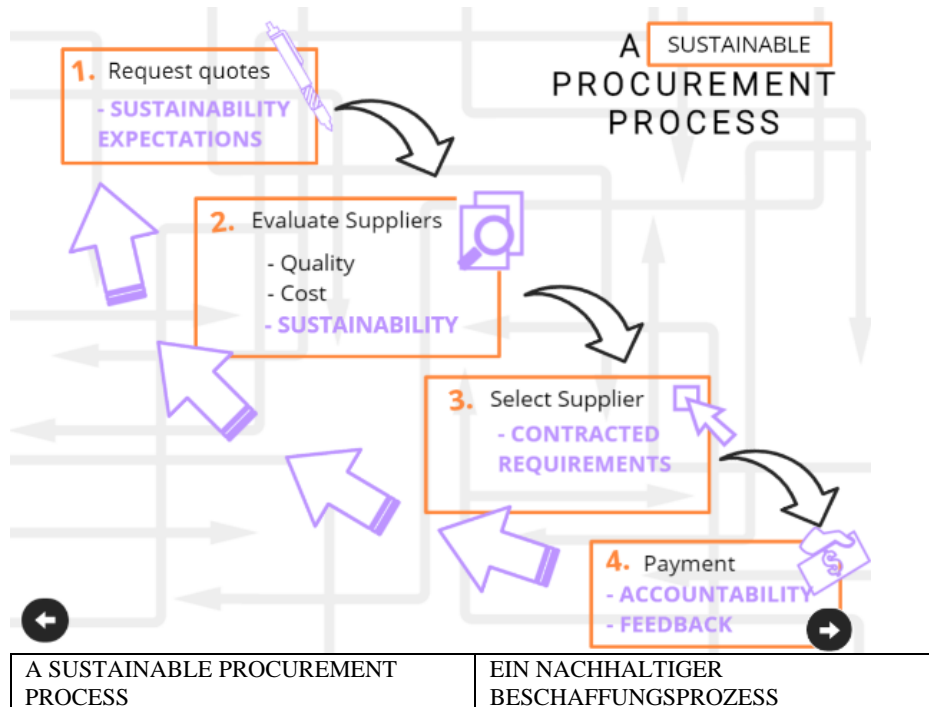
Eine enge Zusammenarbeit mit den Lieferanten trägt dazu bei, das Verständnis und die Bedeutung dieser Nachhaltigkeitsanforderungen sicherzustellen. Wenn Veranstaltungen es schaffen, den Weg für die Förderung nachhaltigerer Produkte zu ebnen, wird die Nachfrage nach Produkten mit negativen sozialen und ökologischen Auswirkungen abnehmen.

World Athletics: Nachhaltiges Event-Management Richtlinien für bewährte Praktiken

Außerdem verbessern die Lieferanten möglicherweise ihr Dienstleistungsangebot, wenn Sie eng mit ihnen zusammenarbeiten, um die Durchsetzung der Nachhaltigkeitsanforderungen zu forcieren.

6. Zahlung bei Erbringung der vertraglich vereinbarten Dienstleistung

Obwohl die Bereitstellung der erforderlichen Daten Teil der vertraglich vereinbarten Dienstleistung ist, wird dies häufig übersehen. Vergewissern Sie sich, dass der Lieferant versteht, dass die Zahlung von der Erbringung der Dienstleistung gemäß der Spezifikation sowie von den geforderten Nachhaltigkeitsdaten abhängt. Dabei kann es sich um das Produkt, die Materialmengen, den Beleg für die Beschaffung, falls noch nicht vorhanden, den Transport und die Entfernungen im Zusammenhang mit der Erbringung der Dienstleistung handeln.



1. Request quotes - SUSTAINABILITY EXPECTATIONS	1. Kostenvoranschläge anfordern - ERWARTUNGEN IN BEZUG AUF DIE NACHHALTIGKEIT
2. Evaluate Suppliers - Quality - Cost - SUSTAINABILITY	2. Lieferanten bewerten - Qualität - Kosten - NACHHALTIGKEIT
3. Select Supplier - CONTRACTED REQUIREMENTS	3. Lieferanten auswählen - VERTRAGLICH VEREINBARTE ANFORDERUNGEN
4. Payment - ACCOUNTABILITY - FEEDBACK	4. Bezahlung - RECHENSCHAFTSPFLICHT - FEEDBACK

Abbildung 1 : Nachhaltiger Beschaffungsprozess (aus dem E-Learning-Modul zum Thema Beschaffung von World Athletics)

Diese Maßnahmen sollten während des gesamten Planungs- und Umsetzungszyklus der Veranstaltung erfolgen:

1. Während der Planung der Veranstaltung

Angebotsanforderung

- Beziehen Sie Nachhaltigkeitskriterien in alle Beschaffungsdokumente mit ein, einschließlich der Angebotsanforderung (RFQ)
- Ein nachhaltiger Beschaffungskodex wird eingeführt, durch den Verpackungsabfälle nach Möglichkeit vermieden werden
- Erstellen Sie eine nachhaltige Beschaffungsmatrix, in der die Erbringung der Dienstleistung und die damit verbundenen Auswirkungen auf die Nachhaltigkeit sowie der Umfang der Beschaffung aufgeführt sind, um Prioritäten für den Beschaffungsprozess zu setzen

Lieferanten, Produkte oder Dienstleistungen bewerten

World Athletics: Nachhaltiges Event-Management Richtlinien für bewährte Praktiken

- Finden Sie Lieferanten, die über ein zertifiziertes Umweltmanagementsystem (EMS) gemäß ISO14001 oder ein Nachhaltigkeitsmanagementsystem (SMS) gemäß ISO20121 verfügen.
- Lieferanten, die über kein zertifiziertes Managementsystem verfügen, sollten Angaben zu ihrer sozialen, ökologischen und wirtschaftlichen Strategie machen
- Übermitteln Sie die Daten und Ergebnisse an den Verantwortlichen für den nach der Veranstaltung erstellten Bericht

Auswahl der Lieferanten und Vergabe der Dienstleistungen

- Beziehen Sie die ökologische, soziale und ethische Verantwortung in die Kriterien für die Festlegung des „Preis-Leistungs-Verhältnisses“ und die Auswahl von Lieferanten/Auftragnehmern ein
- Stellen Sie sicher, dass die Anforderungen an die Nachhaltigkeit, einschließlich der Bereitstellung von Daten zur Kontrolle/Bewertung im Anschluss an die Veranstaltung, eindeutig in der Dienstleistungsvereinbarungen verankert werden

2. Während der Durchführung der Veranstaltung

- Bereitstellung und Prüfung des Produkts oder der Dienstleistung
- Weisen Sie die Zuständigkeit für die Prüfung und Einhaltung der Verpflichtungen in Bezug auf die nachhaltige Beschaffung während der gesamten Veranstaltungsdauer zu
- Weisen Sie die Zuständigkeit dafür zu, dass die Lieferanten/Auftragnehmer möglichst wenig Verpackungen verwenden und die Verantwortung für etwaige Abfälle übernehmen

3. Maßnahmen nach der Veranstaltung

- Nachbesprechung der Veranstaltung mit den Lieferanten/Auftragnehmern zur konstruktiven Beurteilung der erbrachten Leistungen und zur Ermittlung der gewonnenen Erkenntnisse, um kontinuierliche Verbesserungen zu erzielen
- Überprüfen Sie die bereitgestellten Daten und die Erbringung der Dienstleistungen, bevor die Zahlung unterzeichnet wird

World Athletics: Nachhaltiges Event-Management Richtlinien für bewährte Praktiken

4. Abfallmanagement



Ein solides Abfallmanagement führt zu einer Verkleinerung des CO₂-Fußabdrucks, zu mehr Nachhaltigkeit, zur Minimierung der Folgen für Arten und Lebensräume durch Verschmutzung und Vermüllung sowie zu geringeren finanziellen Kosten. Ein Großteil des Abfallmanagements beginnt mit der Minimierung der tatsächlich anfallenden Abfälle während der Beschaffungsphase einer Veranstaltung.

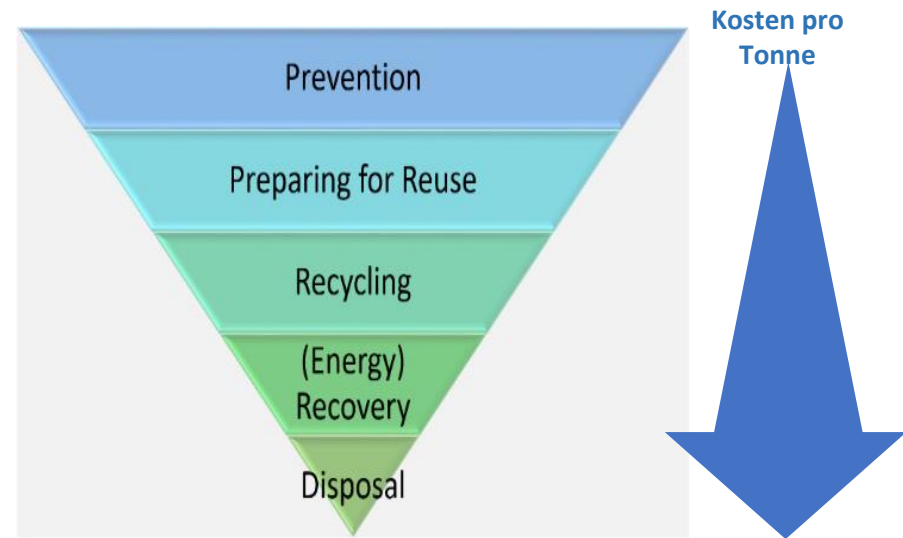
Abfallplanung

Da es sich um globale Veranstaltungen handelt und die Kapazitäten für die Abfallentsorgung an den verschiedenen Orten unterschiedlich sind, wird für jede Veranstaltung ein separater Abfallplan erstellt, in dem alle zu

erwartenden Abfälle und die verfügbaren Abfallrouten angegeben sind. Dieser Plan sollte auf die örtlich vorhandenen Möglichkeiten der Abfallentsorgung sowie auf die örtlichen gesetzlichen Anforderungen abgestimmt sein.

Die Auswahl der Auftragnehmer für das Abfallmanagement erfolgt jeweils an jedem Standort und sollte auf der Grundlage ihrer Fähigkeit erfolgen, die Ziele zu erreichen und dies durch umfassende Datenberichte nachweisen zu können. Ein zusätzlicher Vorteil ist die Auswahl örtlicher Anbieter, die dazu beitragen können, die gesamte Abfallhierarchie (siehe Figure 2) zu berücksichtigen. Es kann jedoch vorkommen, dass mehr als ein Abfallunternehmen erforderlich ist, um die geforderten Ziele zu erreichen. Stellen Sie in jedem Fall sicher, dass das beauftragte Abfallunternehmen bei der örtlichen Umweltbehörde registriert ist.

Um Abfälle effektiv trennen zu können, muss ausreichend Platz eingeplant werden, damit die Abfälle sicher und geschützt gelagert werden können. Sorgen Sie dafür, dass bei der Lagerung von gefährlichen Abfällen besondere



Prevention	Prävention
Preparing for Reuse	Vorbereitung zur Wiederverwendung
Recycling	Recycling
(Energy) Recovery	(Energie-)Rückgewinnung
Disposal	Entsorgung

Vorsichtsmaßnahmen eingehalten werden (z. B. die Absperrung von Bereichen mit flüssigen gefährlichen Abfällen).

Um Verunreinigungen zu minimieren, sollten die Behälter für alle Abfallströme zusammen aufbewahrt und deutlich beschildert werden. Das gesamte Personal muss mit dem Plan vertraut sein, über die Umsetzung vor Ort informiert werden und Verantwortung für sein Handeln übernehmen.

Abbildung 2 Die Abfallhierarchie

World Athletics: Nachhaltiges Event-Management Richtlinien für bewährte Praktiken

Abfallerzeugung und Abfallströme

Abfälle fallen vor Beginn der Veranstaltung in den Veranstaltungsbüros sowie während des Aufbaus, der Durchführung und des Abbaus der Veranstaltung auf dem Veranstaltungsgelände an.

Zu den Abfallströmen gehören:

- Büro: Papier, Elektrogeräte, Batterien, Reinigungsmittel, Lebensmittelverpackungen, Lebensmittelabfälle, Lebensmittelreste
- Veranstaltungen: Branding, Papier, Batterien, defekte Geräte, Lebensmittelverpackungen, Lebensmittelabfälle, Lebensmittelreste, Glas, Verpackungen, Overlay-Abfälle, Geräte (defekt und verwendbar)

Abfallmanagement

Obwohl dies von den örtlichen Einrichtungen abhängt, ist es ein vernünftiges Ziel, 60 % des Gesamtabfalls (nach Gewicht) zu recyceln und keine Abfälle auf Deponien zu entsorgen. Im Folgenden werden die Schritte zur Umsetzung der Abfallhierarchie dargestellt:

1. Vermeiden

Das erste Ziel besteht in der Vermeidung aller unnötigen Abfälle und, wo dies nicht möglich ist, in der Verwendung der umweltfreundlichsten Entsorgungsmethode, die entsprechend der Abfallhierarchie möglich ist. Durch eine Überprüfung des gesamten Abfallaufkommens und die Ermittlung der Abfallquelle kann festgestellt werden, wo es Alternativen zur Vermeidung dieses Abfallstroms gibt.

Alle World Athletics-Veranstaltungen **sollten das Ziel haben, Einwegmaterialien und -produkte zu vermeiden**. Es sollten Alternativen zu Produkten wie Einweg-Wasserflaschen aufgezeigt und Wasser-Nachfüllstationen zur Verfügung gestellt werden. Wenn Wassernachfüllstationen für die Öffentlichkeit und das Personal zur Verfügung gestellt werden, können nachfüllbare Flaschen als Einnahmequelle angeboten

werden, oder die Bürger können dazu angehalten werden, ihre eigenen Flaschen mitzubringen. Ein ähnlicher Ansatz kann für Kaffeebecher zum Mitnehmen umgesetzt werden.

Um versiegelte Wasserflaschen aus Plastik zu ersetzen und gleichzeitig sicherzustellen, dass es auf dem Sportplatz keine Sabotage gibt, ist ein gemeinsamer Ansatz erforderlich, was sich in diesen Bereichen oft als Herausforderung erweist. Es gibt jedoch zahlreiche Beispiele, in denen dies auf zufriedenstellende Weise erreicht wird.

Auch auf Verpackungen und Plastiktüten sollte so weit wie möglich verzichtet werden. Dies ist auch ein wesentlicher Bestandteil des Kodex für nachhaltige Beschaffung. Die Mitarbeiter sollten eng mit den Lieferanten zusammenarbeiten, um die für die Lieferung der Produkte erforderliche Verpackungsmenge zu minimieren.

Drucken Sie Materialien nur dann aus, wenn es wirklich notwendig ist. Ist dies der Fall, dann drucken Sie beidseitig und recyceln Sie das Papier, das Sie nicht benötigen. Durch die Installation von Druckfreigabefunktionen kann die Verschwendung von nicht abgeholten Druckerzeugnissen verringert werden.

Lebensmittelabfälle sollten durch eine sorgfältige Portionskontrolle, Menüplanung und Vorratskontrolle sowie durch Buchung und Cateringnummern vermieden werden. Außerdem werden die verschiedenen Zielgruppen unterschiedliche Mengen und Arten von Lebensmitteln verlangen. Eine enge Zusammenarbeit mit dem Catering-Anbieter sollte vor allem zur Vermeidung von Abfällen beitragen. Wiederverwendbares Geschirr sollte eher zum Inventar gehören und Einweggeschirr sollte vermieden werden. Sogar die Bereitstellung von provisorischen Geschirrspülmaschinen ist selbst für eine kurzzeitige Veranstaltung kosteneffizient.

2. Wiederverwenden

World Athletics: Nachhaltiges Event-Management Richtlinien für bewährte Praktiken

Wenn eine Abfallvermeidung nicht möglich ist, sollte das Wiederverwendungspotenzial geprüft werden. An jedem Veranstaltungsort sollte im Rahmen der Vorplanung geprüft werden, welche Materialien wiederverwendet werden können. Die maximale Nutzung von Verleih-Services und die Zusammenarbeit mit örtlichen Partnern können eine Reihe von potenziellen Vorteilen für die lokale Gemeinschaft bringen. Durch Verleih-Services können große Mengen an wiederverwendbarer vorübergehender Infrastruktur bereitgestellt werden.

Einweg-Branding sollte so weit wie möglich vermieden werden, und bei einer Reihe von Veranstaltungen oder wiederkehrenden Veranstaltungen am selben Ort sollte die Gestaltung des Brandings so erfolgen, dass die Notwendigkeit eines ständigen Wechsels des Brandings aufgrund von Datum, Ort und Sponsor so gering wie möglich gehalten wird. Dies sollte eine klare Anforderung an Branding-Agenturen sein. Das Branding sollte so gestaltet sein, dass es so weit wie möglich wiederverwendet oder an örtliche Gemeinschaftsgruppen für eine Reihe innovativer und kreativer Nutzungsmöglichkeiten weitergegeben werden kann.

Über den nationalen Verband wird es relativ einfach sein, Möglichkeiten zur Wiederverwendung von Materialien für die örtlichen Vereine zu finden. Dies könnte eine perfekte Gelegenheit sein, um im Rahmen eines Vermächtnisprogramms der Veranstaltung die Qualität der Ausstattung der örtlichen Clubs zu verbessern.

Bei Veranstaltungen kommt es häufig vor, dass überschüssige essbare Lebensmittel produziert werden. Es gibt jedoch immer mehr gemeinnützige digitale Plattformen, über die Catering-Manager übrig gebliebene essbare Lebensmittel veröffentlichen können, damit sie von Einzelpersonen oder Organisationen abgeholt werden können, z. B. Olio, Copia, usw.

3. Recyceln

Beim Recycling wird das Abfallmaterial zu gleichen oder ähnlichen Materialien

aufbereitet. Kunststoffe werden in der Regel in großem Umfang recycelt, doch aufgrund der unterschiedlichen Arten und Qualitäten von Kunststoffen kann es zu Problemen kommen. Auch Produkte, die aus gemischten Materialien hergestellt werden, sind schwer zu recyceln. Auch wenn auf einem Produkt steht, dass es recycelbar ist, ist dies möglicherweise erst dann der Fall, wenn die Bestandteile voneinander getrennt worden sind, z. B. bei Einweg-Kaffeetassen.

Wenn es nicht möglich ist, Produkte/Materialien zu vermeiden oder wiederzuverwenden, nachdem sie bei der Veranstaltung zum Einsatz gekommen sind, sollten die Materialien recycelt werden können und nicht recycelbare Materialien sollten nach Möglichkeit vermieden werden. Bei der ursprünglichen Beschaffung sollten Informationen über die Art des Materials und seine Wiederverwertbarkeit bereitgestellt werden.

Das Branding sollte nach Möglichkeit recycelbar oder wiederverwendbar sein. Es sollten Spendenmöglichkeiten für Materialien gesucht werden, die von World Athletics nicht wiederverwendet werden, für die es jedoch alternative Verwendungsmöglichkeiten gibt, wie z. B. PVC-Banner, die schwer zu recyceln sind.

Die Kompostierung von Lebensmitteln und kompostierbaren Verpackungen wird dann als Recycling angesehen, wenn dabei tatsächlich Kompost entsteht. **Diese Verarbeitung ist jedoch im Allgemeinen nicht verfügbar.** Bei der Bestimmung von kompostierbarem Geschirr sollte darauf geachtet werden, dass Kompostieranlagen für die „In-Vessel-Kompostierung“ (IVC) oder offene Kompostieranlagen zur Verfügung stehen und dass durch die Verwendung von kompostierbaren Verpackungen die Recycling-Abfallströme nicht verunreinigt werden.

Häufig werden Lebensmittelabfälle der anaeroben Vergärung (AD) zugeführt, was technisch gesehen eine Energierückgewinnung und kein Recycling ist. Bei diesem Verfahren kann kompostierbares Geschirr nicht verarbeitet werden,

World Athletics: Nachhaltiges Event-Management Richtlinien für bewährte Praktiken

was zu einer Verunreinigung des Abfallstroms führt und letztlich als allgemeiner Restmüll behandelt wird.

4. Rückgewinnung

Bei der Rückgewinnung werden die Abfälle verbrannt und in Energie umgewandelt. Restmüll aus nicht recycelbaren Kunststoffen oder verunreinigtem Recycling wird in einem Müllheizkraftwerk verbrannt, um daraus Energie zu gewinnen. Bauabfälle und kontaminierte Abfälle werden bei der energetischen Rückgewinnung nicht zugeführt und können auf einer Deponie abgelagert werden. Falls keine Kompostierungsanlagen zur Verfügung stehen, können Lebensmittel und kompostierbare Verpackungen durch anaerobe Vergärung verwertet werden, was im Grunde eine Rückgewinnung darstellt.

5. Behandlung

Bei der Behandlung werden die Abfälle behandelt, bevor sie in die natürliche Umwelt entsorgt werden, z. B. Abwasser. Bei Veranstaltungen müssen Sie auf das Reinigen der Ausstattung und die dabei verwendeten Produkte achten, um sicherzustellen, dass diese ohne Behandlung in die Kanalisation oder in Gewässer entsorgt werden können.

Die vorübergehenden Sanitär- und Kücheneinrichtungen müssen an die richtigen Abwassersysteme angeschlossen werden.

6. Entsorgung

Bei der Entsorgung werden die Abfälle auf einer Deponie gelagert – dies betrifft gefährliche Abfallströme und einige Baumaterialien. Es gibt jedoch zunehmend Innovationen zur Rückgewinnung von Materialien wie Farben, Kohlefasern und Harzen, über die Sie sich informieren sollten. Diese werden unter Umständen nur von spezialisierten Auftragnehmern angeboten.

Die Entsorgung kann durch sorgfältige Beschaffung minimiert werden und sollte daher bei der Abfall-Managementplanung so weit wie möglich vermieden werden. Materialien wie Gipskartonplatten (Gypsum) müssen getrennt werden und können nicht auf regulären Deponien entsorgt werden. Daher sollten sie in der Beschaffungsphase vermieden werden.

Andere gefährliche oder spezielle Abfälle wie Batterien, Öle und elektronische Altgeräte müssen getrennt und gemäß den örtlichen Vorschriften entsorgt werden. Diese sollten bereits in der Phase der Abfallplanung identifiziert werden.

Abfallkommunikation

Es ist von entscheidender Bedeutung, dass der Plan den Mitarbeitern, Auftragnehmern und Besuchern mitgeteilt wird. Das beauftragte Reinigungsunternehmen sollte aktiv in das Abfallmanagement einbezogen werden, um sicherzustellen, dass die verschiedenen Abfallströme durch interne Schulungen vermittelt werden und dass Berichte über Verunreinigungen von Abfallströmen oder unzureichende Abfallbehälter verfügbar sind, damit Maßnahmen ergriffen werden können, bevor der Abfallplan zusammenbricht.

Eine eindeutige Beschilderung mit einheitlichen, unmissverständlichen Diagrammen und/oder Farbkennzeichnungen für sämtliche Abfallbehälter ist unerlässlich. Abfallbehälter sollten entsprechend den an jedem Ort anfallenden Abfallströmen bereitgestellt werden. Oft suchen Menschen nicht nach einem speziellen Mülleimer, sondern sie benutzen einfach den nächstgelegenen.

Vor der Veranstaltung sollte eine Schulung durchgeführt werden, in der Mitarbeiter und Freiwillige darüber informiert werden, wie sie Abfälle reduzieren können, und in der sie regelmäßig darauf hingewiesen werden, wie sie vorgehen sollen - **dies kann im Rahmen des Akkreditierungsverfahrens geschehen.**

World Athletics: Nachhaltiges Event-Management Richtlinien für bewährte Praktiken

Die Kommunikation mit Lieferanten und Auftragnehmern sollte vor Beginn der Veranstaltung sowie während der Einweisung vor Ort erfolgen und ebenfalls in den Akkreditierungsprozess einbezogen werden.

Kontrolle und Berichterstattung

Kontrolle der Veranstaltungszeit

Es ist empfehlenswert, während der Veranstaltung regelmäßige Audits durchzuführen, um sicherzustellen, dass der Plan wirksam ist und funktioniert. Der Plan sollte Vorkehrungen und Ressourcen beinhalten, um die Standorte der Mülleimer sowie die Beschilderung und Beschriftung ändern und anpassen zu können.

Abfallberichterstattung

Um die Wirksamkeit der Abfall-Managementplanung und die Umsetzung der Ziele zu bewerten, sollten Abfalldaten erfasst werden, wobei die erforderlichen Mindestdaten die folgende Aufschlüsselung enthalten sollten:

- Gesamtmenge der Abfälle (in Tonnen)
- Aufteilung nach Abfallart in % (allgemeiner Abfall, Recycling, Glas, Lebensmittel)
- Verfahren zur Verarbeitung der jeweiligen Abfallströme

Diese Daten werden vom Abfallentsorgungsunternehmen erhoben und sollten eine Vertragsbedingung darstellen, die erst dann als erfüllt gilt, wenn die Dienstleistung abgeschlossen ist und die Daten vorliegen.

In manchen Ländern müssen die Abfallnachweise vom Erzeuger des Abfalls aufbewahrt werden, also der Behörde, die die Veranstaltung organisiert. Die rechtlichen Anforderungen des jeweiligen Landes sollten im Abfallplan berücksichtigt werden.



Beispiel für die Beschilderung von Abfallbehältern an den Seiten und Deckeln und gemeinsam aufgestellten Abfallbehältern

Diese Maßnahmen sollten während des gesamten Planungs- und Umsetzungszyklus der Veranstaltung erfolgen:

1. Während der Planung der Veranstaltung

World Athletics: Nachhaltiges Event-Management Richtlinien für bewährte Praktiken

- Es wurden die relevanten, anwendbaren gesetzlichen Vorschriften ermittelt, um deren Einhaltung zu gewährleisten
- Es wurde eine wirksame, nachhaltige Beschaffung umgesetzt, die insbesondere in der schnelllebigen Welt der Veranstaltungen unerlässlich für die Abfallreduzierung ist
- Es wurde ein Plan für das Ressourcenmanagement entwickelt, der die Abfallhierarchie berücksichtigt und die Materialien/Produkte und ihre Entsorgungswege aufzeigt
- Die anwendbaren Abfallströme wurden identifiziert
- Die besten Varianten von Abfallbehältern und Deckeln zur Durchsetzung der Mülltrennung wurden gefunden
- Das Abfallvolumen wurde vorausgerechnet und die Behälter wurden entsprechend zugewiesen, wobei die Beschilderung auf die Bedürfnisse der Beteiligten abgestimmt ist
- Die Standorte für eindeutig identifizierbare Abfallbehälter wurden festgelegt, um die Mülltrennung zu erleichtern - z. B. 1) Papier und Karton, 2) flaschenförmige Kunststoffe und Dosen und 3) allgemeiner Abfall/Restmüll
- Es wird ausreichend Platz eingeplant, um eine sichere Lagerung von Abfällen zu ermöglichen
- Gefährliche Abfallströme wurden identifiziert und entsprechende zusätzliche Vorkehrungen für die Lagerung getroffen
- Alle Mitarbeiter haben Zugriff auf den Abfall-Managementplan

Auswahl der Lieferanten und Vergabe der Dienstleistungen

- Abfallentsorgungsunternehmen werden aufgrund ihrer Kompetenz bei der Entsorgung der ermittelten Abfallströme und der Einhaltung der Abfallhierarchie ausgewählt; möglicherweise ist mehr als ein Unternehmen erforderlich
- Vergewissern Sie sich, dass das Abfallunternehmen vor der Auftragsvergabe über die entsprechenden Zulassungen und Lizenzen verfügt

2. Während der Durchführung der Veranstaltung

- Weisen Sie die Zuständigkeit für die Überwachung und Durchsetzung des Abfall-Managementplans zu. Es werden während der Veranstaltung regelmäßige Audits durchgeführt, um sicherzustellen, dass der Plan wirksam ist und funktioniert
- Informieren Sie die Mitarbeiter und Freiwilligen darüber, wie sie Abfall reduzieren können, und weisen Sie sie regelmäßig darauf hin, entsprechende Maßnahmen zu ergreifen
- Abfallbehälter (mit einfach zu verstehenden Informationen, in Augenhöhe, mit Deckeln, die die Identifizierung erleichtern und Verunreinigungen verhindern) wurden planmäßig sowohl im hinteren Teil der Einrichtung als auch im vorderen Teil der Einrichtung aufgestellt
- Die Zuständigkeit für die Überwachung der Nutzung von Abfallbehältern und die Kontrolle der Nichtverschmutzung wurde zugewiesen
- Vergewissern Sie sich, dass die Abfälle von einem Unternehmen abgeholt werden, das bei der örtlichen Umweltbehörde als Abfalltransportunternehmen registriert ist, und dass sie zu einer zugelassenen Abfalldeponie oder Umschlagstation befördert werden
- Veröffentlichen Sie den Zeitplan für die Abfallabholung
- Lagern Sie Abfälle auf sichere Weise und in einem gesicherten Bereich; stellen Sie sicher, dass bei der Lagerung gefährlicher Abfälle spezielle Vorsichtsmaßnahmen eingehalten werden
- Mögliche Verstöße gegen die Vorschriften werden täglich überprüft und Maßnahmen zur Verbesserung eingeleitet

3. Maßnahmen nach der Veranstaltung

- Die Abfallerzeugung wird protokolliert, wobei mindestens die folgende Aufschlüsselung vorgenommen wird:
 - Gesamtmenge der Abfälle (in Tonnen)
 - Aufteilung nach Abfallart in % (allgemeiner Abfall, Recycling, Glas, Lebensmittel)

World Athletics: Nachhaltiges Event-Management Richtlinien für bewährte Praktiken

- Verfahren zur Verarbeitung der jeweiligen Abfallströme
- Alle Abfallentsorgungsunternehmen sind verpflichtet, Feedback und Daten zum Abfallentsorgungsplan zu sammeln, die dann in den Nachbericht für die Veranstaltung aufgenommen werden
- Das Abfallmanagement wird im Rahmen der Nachbesprechungen der Veranstaltung anhand der Ziele und KPIs überprüft.

World Athletics: Nachhaltiges Event-Management Richtlinien für bewährte Praktiken

5. Energiemanagement

World Athletics engagiert sich für eine hohe Energieeffizienz und die Reduzierung des Kohlenstoffgehalts der bereitgestellten Energie, um den CO₂-Fußabdruck des Verbandes so gering wie möglich zu halten. World Athletics hat sich die Klimaneutralität bis 2030 zum Ziel gemacht. Die Energieversorgung bei Veranstaltungen ist ein wesentlicher Faktor der Kohlenstoffemissionen. Da World Athletics keine eigenen Stadien besitzt, ist die Zusammenarbeit mit der Gastgeberstadt, dem Veranstaltungsort, dem Lokalen Organisationskomitee (LOC) und den Zulieferern im Hinblick auf Nachhaltigkeitsziele der Schlüssel, um eine Verringerung der Kohlenstoffemissionen zu erreichen.

Weltweit erfolgt die Energieerzeugung immer noch überwiegend aus nicht erneuerbaren, fossilen Brennstoffen, die zu den weltweiten Kohlenstoffemissionen beitragen. Dieser Leitfaden beschäftigt sich mit der Energie, die wir direkt verbrauchen, sowie mit der Energie, die für die Herstellung der Produkte und Dienstleistungen genutzt wird, die wir als Teil der vorübergehenden Energieversorgung bei Veranstaltungen beziehen.

Unser Ansatz für das Energiemanagement besteht darin, unseren Energiebedarf durch Gestaltung und Effizienz zu reduzieren und, soweit technisch möglich, zu eliminieren sowie die verwendete Energie durch Umstellung von fossilen Brennstoffen auf Biokraftstoffe und erneuerbare Energien zu ersetzen.

Messen und priorisieren Sie Ihren CO₂-Fußabdruck

Weitere Informationen zur Messung und Priorisierung Ihres CO₂-Fußabdrucks finden Sie im zweiten E-Learning-Modul von World Athletics über Nachhaltigkeit zum Thema „CO₂-Emissionen verstehen“, welches Sie [hier](#) finden können.

Strom, Brennstoffe und vorübergehende Energieversorgung machen einen großen Teil des gesamten CO₂-Fußabdrucks einer Veranstaltung aus, und

wenn man das Ausmaß der Auswirkungen kennt, kann man die entsprechenden Prioritäten setzen.

In der Schulung wird dieses Thema näher erläutert, aber der Energieverbrauch macht einen wesentlichen Teil der direkten Emissionen aus, die als Scope-1- und Scope-2-Emissionen bezeichnet werden. Diese müssen in erster Linie angegangen werden.

Planung des Energiemanagements

Für jede Veranstaltung sollte ein Plan für das Energiemanagement erstellt werden, der sich an der „LEGO“ Energie-Hierarchie orientiert, um die CO₂-



Emissionen zu minimieren.

- **LEAN (Sparsam)** – Sparsamkeit durch die Beseitigung unnötiger Energiebedürfnisse des Event-Overlay-Designs, z. B. durch die Minimierung des Bedarfs an HLK-Anlagen. Senkung des Gesamtverbrauchs, indem sichergestellt wird, dass Mitarbeiter, Freiwillige und Vertragspartner Geräte ausschalten, wenn sie nicht in Gebrauch sind
- **EFFICIENT (Effizient)** – Effizienz durch die Bereitstellung vorübergehender Stromversorgung, mit dem Auftragnehmer zusammenarbeiten, um eine effiziente Bereitstellung zu gewährleisten, und zu garantieren, dass alle Geräte energieeffizient sind, z. B. LED-Beleuchtung
- **GREEN (Umweltfreundlich)** – Dekarbonisierung der Energieversorgung durch die Wahl der Erzeugungsart, z. B. permanent oder vorübergehend, mit dem besten/kleinsten CO₂-Fußabdruck, zum Beispiel:
 - Verwendung von Netzanschlüssen mit erneuerbaren Energien für das Stromnetz/den Netzstrom, wenn immer dies möglich ist

World Athletics: Nachhaltiges Event-Management Richtlinien für bewährte Praktiken

- Verwendung von Biokraftstoffen, Solar-Hybrid, Wasserstoff-Brennstoffzellen für die vorübergehende Stromversorgung
- Ziehen Sie die Energiespeicherung in Erwägung, um die Nutzung der Sonnenenergie zu maximieren
- **OFFSET** (Kompensieren) – Die verbleibenden Emissionen durch Berechnung der verbleibenden Kohlenstoffemissionen und Auswahl eines entsprechenden Kompensationsprogramms aufwiegen. Bei der Kontrolle sollte auch der Gesamtenergiebedarf der Veranstaltung erfasst werden, um kontinuierliche Verbesserungen zu erzielen und Lehren für künftige Veranstaltungen zu ziehen.

World Athletics: Nachhaltiges Event-Management Richtlinien für bewährte Praktiken

Diese Maßnahmen sollten während des gesamten Planungs- und Umsetzungszyklus der Veranstaltung erfolgen:

1. Während der Planung der Veranstaltung

LEAN (Sparsam)

- Statt künstlichem Licht wird natürliches Licht bevorzugt. Wo nötig, wird eine energieeffiziente Beleuchtung eingesetzt.
- Minimierung der erforderlichen Beleuchtungszeit vor und nach der Übertragung
- Planen Sie die Bestuhlung/provisorische Infrastruktur und Veranstaltungsbüros auf eine Art und Weise, die es ermöglicht, wärmere und kühlere Bereiche einzurichten, um sie an das individuelle Wohlbefinden anzupassen und einen ineffizienten Einsatz von Heizung/Kühlung zu vermeiden

EFFICIENT (Effizient)

- Wenn Generatoren für die vorübergehende Stromversorgung erforderlich sind, planen Sie deren Verteilung so, dass Lasten und Wirkungsgrad optimiert werden
- Wählen oder mieten Sie eine Deckschicht, die so effizient wie möglich ist und energieeffiziente Geräte, Beleuchtung, Beschallung, Catering, Heizung und Kühlung umfasst
- Sorgen Sie dafür, dass alle Infrastrukturen oder Anlagen von Zulieferern/Partnern/Sponsoren mit energieeffizienten Geräten ausgestattet sind.

GREEN (Umweltfreundlich)

- Wählen Sie nach Möglichkeit Netzstrom (100 % aus erneuerbaren Energien)
- Ermitteln Sie beim Einsatz von Generatoren alternativ das Potenzial für den Einsatz von Biokraftstoffen oder anderen kohlenstoffarmen Brennstoffen

- Veranstaltungspartnerschaften präsentieren innovative kohlenstofffreie Energielösungen
- Wenn aufgrund hoher Temperaturen eine HLK-Anlage erforderlich sind, sollte die Nutzung von Solarenergie in Betracht gezogen werden
- Stellen Sie sicher, dass keine Verschmutzung durch Generatoren/schwarzen Rauch entsteht

OFFSET (Kompensieren)

- Vergewissern Sie sich, dass die Zulieferer angehalten wurden, rund um die Uhr den gesamten Stromverbrauch (kWh) und – im Falle von Generatoren – den Kraftstoffverbrauch in Litern sowie, wenn möglich, die Effizienz der Generatoren zu kontrollieren, wobei die Kontroll- und Berichterstattungsanforderungen im Rahmen des Dienstleistungsvertrags detailliert aufgeführt werden.

2. Während der Durchführung der Veranstaltung

LEAN (Sparsam)

- Schulen Sie alle Mitarbeiter und Freiwilligen in Sachen Energiemanagement, um Folgendes zu gewährleisten:
 - Ausstattung, einschließlich Bühnenbeleuchtung, Bildschirme, Beschallungsanlagen (Pult und Aktivlautsprecher), werden abgeschaltet, wenn sie nicht benutzt oder nicht benötigt werden.
 - Batterieladegeräte (für Telefone, Funkgeräte und andere Geräte) sind abgeschaltet, wenn sie nicht benutzt oder nicht benötigt werden.
- Geräte, die eingeschaltet bleiben müssen, werden klar und deutlich gekennzeichnet
- Passives Kühlen und Heizen sollte zum Standardverhalten gehören; Fenster werden geöffnet und geschlossen, und anstelle von HLK-Anlagen werden Ventilatoren verwendet

World Athletics: Nachhaltiges Event-Management Richtlinien für bewährte Praktiken

- Am Ende des Tages wird ein Rundgang gemacht, um sicherzustellen, dass die Geräte, Lichter und Generatoren so weit wie möglich ausgeschaltet sind

EFFICIENT (Effizient)

- Identifizieren und erfassen Sie sämtliche Geräte am Standort, die entfernt oder durch effizientere Geräte ersetzt werden könnten
- Vermitteln Sie allen Besuchern einfache Maßnahmen zur Reduzierung des Energieverbrauchs
- Mögliche Verstöße gegen die Vorschriften werden täglich überprüft und Maßnahmen zur Verbesserung eingeleitet

3. Maßnahmen nach der Veranstaltung und Rückblick

LEAN/EFFICIENT (Sparsam/Effizient)

- Nachbereitungstreffen mit Lieferanten/Auftragnehmern und den zuständigen Mitarbeitern zur Überprüfung des Energieverbrauchs und des Energiemanagements, um Erfolge und Erkenntnisse zu erfassen und eine kontinuierliche Verbesserung zu ermöglichen
- Im Rahmen des Nachbereitungstreffens wird die Leistung in Bezug auf die Energieziele und KPIs überprüft und dokumentiert

OFFSET (Kompensieren)

- Protokollieren Sie den gesamten Netzstrom des Anbieters
- Protokollieren Sie die vorübergehend erzeugte Energie - Gesamtstromverbrauch (kWh), Kraftstoffverbrauch in Litern, Effizienz der Generatoren (wenn möglich), 24-Stunden-Belastungstabellen
- Berechnen Sie die verbleibenden Kohlenstoffemissionen und wählen Sie einen relevanten, vertrauenswürdigen Kompensationspartner oder ein örtliches Gemeinschaftsprojekt aus, um die durch den Energieverbrauch während der Veranstaltung verursachte Kohlenstoffbelastung zu mindern

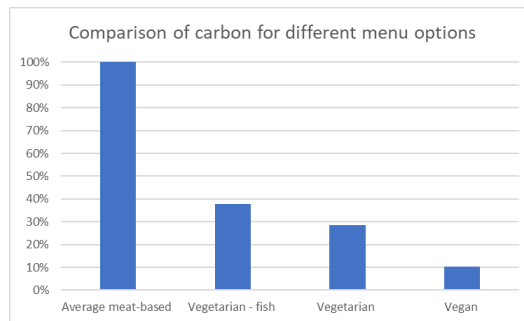
- Tragen Sie sämtliche Daten, Erkenntnisse und Ergebnisse in den Nachbericht zur Veranstaltung ein.

World Athletics: Nachhaltiges Event-Management Richtlinien für bewährte Praktiken

6. Lebensmittelmanagement

Die Lebensmittelproduktion verursacht ein Viertel der weltweiten Treibhausgasemissionen¹. Beim Lebensmittelmanagement sollte berücksichtigt werden, woher die Lebensmittel stammen und wie sie angebaut oder gezüchtet wurden. Eine auf pflanzlicher Kost basierende Speisekarte wird die durch das Lebensmittelangebot verursachte Kohlenstoffbelastung erheblich verringern. Eine vegane Ernährung könnte den durch Lebensmittel verursachten Kohlenstoffausstoß um bis zu 90 % reduzieren, verglichen mit einem kohlenstoffintensiven Fleischmenü.

Die Einführung einer Charta für nachhaltige Lebensmittel sollte darauf abzielen, gesunde und erschwingliche Lebensmittel zur Verfügung zu stellen, die die Umwelt so wenig wie möglich belasten und den örtlichen Erzeugern durch die folgenden Schwerpunktbereiche zugutekommen:



Comparison of carbon for different menu options	Vergleich des Kohlenstoffausstoßes für verschiedene Menüoptionen
Average meat-based	Durchschnittlich auf Fleischbasis
Vegetarian - fish	Vegetarisch - mit Fisch
Vegetarian	Vegetarisch
Vegan	Vegan

Lebensmittel aus der Region zur Verfügung stellen

- Die Lebensmittelkilometer durch die Verwendung frischer, saisonaler und lokaler Lebensmittel reduzieren

- Die örtlichen Erzeuger und Unternehmen unterstützen, indem ein Großteil der Lebensmittel aus einem Umkreis von 25 Meilen bezogen wird
- Die vielfältige örtliche Speisekultur feiern

Verantwortungsvolle Beschaffung

- Nachhaltig erzeugte Lebensmittel haben einen kleinen CO₂-Fußabdruck
- 100 % unseres Fisches und unserer Meeresfrüchte werden aus nachhaltiger Produktion stammen, idealerweise von unseren örtlichen Fischern
- Die Lebensmittel, die von auswärts bezogen werden, sind aus fairem Handel und nach ethischen Grundsätzen hergestellt, so dass die Erzeuger einen fairen Preis für ihre Waren erhalten

Gesunde Umwelt

- Produkte beziehen, die von Bio-, Freiland- oder [LEAF](#)-zertifizierten Zulieferern stammen. Die LEAF-Zertifizierung ist ein Garant für Anbaumethoden, die den Boden und die Umwelt vor künstlichen Chemikalien schützen und hohe Tierschutzstandards erfüllen. Weitere relevante Zertifizierungen sind [Red Tractor](#) (UK), [Demeter](#), die [Soil Association](#), die [Rainforest Alliance](#) und die [International Foundation for Organic Agriculture](#) (IFOAM). Erkundigen Sie sich auch nach Zertifizierungsoptionen in Ihrem eigenen Gebiet.

Menüplanung

- Planen Sie Menüs, die saisonale Produkte und angemessene Portionen enthalten
- Vergewissern Sie sich, dass alle ernährungsspezifischen Anforderungen berücksichtigt wurden
- Planen Sie Menüs, die auf Gesundheit und Wohlbefinden ausgelegt sind

¹ <https://ourworldindata.org/food-ghg-emissions>

World Athletics: Nachhaltiges Event-Management Richtlinien für bewährte Praktiken

- Maximieren Sie das Angebot an pflanzlichen Produkten für die Verbraucher

Managen Sie die Lebensmittelabfälle

- Verwenden Sie Produkte mit wenig oder recycelbarer Verpackung
- Vermeiden Sie jegliches Einweggeschirr, Einwegplastik und Polystyrol

Spenden Sie nicht verwendete Lebensmittel

- Lassen sich Lebensmittelreste, einschließlich gekochter Speisen, nicht vermeiden, so sollten Sie nach Möglichkeiten suchen, diese an örtliche Organisationen zu spenden, die Lebensmittel an Bedürftige verteilen.

Klären Sie auf und steigern Sie das Bewusstsein

- Unser Ziel ist es, eine positive Ernährungskultur zu schaffen, die den Lebensmitteln, die wir essen, den Tieren, die sie liefern, und den Menschen, die sie produzieren, einen größeren Stellenwert gibt. Wir wollen das Bewusstsein für die Auswirkungen von Lebensmitteln auf Gesundheit und Umwelt schärfen, damit die Fans bessere und nachhaltigere Entscheidungen treffen können.

Diese Punkte können über den gesamten Ablauf der Veranstaltungsplanung wie folgt umgesetzt werden:

1. Während der Planung der Veranstaltung

Auswahl des Caterers

- Catering-Lieferanten können sämtliche Anforderungen in Bezug auf Lebensmittel erfüllen – die Erstellung einer klaren Lebensmittelcharta kann ein einfacher Weg sein, um diese Anforderungen in die Angebotsanfrage (RFP) einzubeziehen, und ist eine vertragliche Grundlage für die Erbringung ihrer Dienstleistungen (siehe Beschaffung).
- Die Vertragspartner sollten die Verantwortung für die Einhaltung aller geforderten Standards tragen. Die Due-Diligence-Prüfung wird für alle mobilen Konzessionen durchgeführt, einschließlich:

Einhaltung sämtlicher einschlägiger Rechtsvorschriften sowie Lebensmittel- und Hygienestandards

- Nach Möglichkeit sollten Catering-Unternehmen von Lieferanten mit Bio-, Freiland- oder LEAF-Zertifizierung beliefert werden. Die LEAF-Zertifizierung ist ein Garant für Anbaumethoden, die den Boden und die Umwelt vor künstlichen Chemikalien schützen und hohe Tierschutzstandards erfüllen.
- Bei der nachhaltigen Beschaffung werden vorrangig die örtlichen Erzeuger und Unternehmen unterstützt, indem ein Großteil der Lebensmittel aus einem Umkreis von 25 Meilen bezogen wird. Die Lebensmittel, die von auswärts bezogen werden, sind aus fairem Handel und nach ethischen Grundsätzen hergestellt, so dass die Erzeuger einen fairen Preis für ihre Waren erhalten.

Menüplanung

- Was bei der Menüplanung mit einbezogen werden sollte:
 - saisonale Produkte und angemessene Portionsgrößen
 - gesunde Nahrungsmittel
 - ein beträchtlicher Anteil an Alternativen auf pflanzlicher Basis
 - alle ernährungsspezifischen Anforderungen werden abgedeckt
- Die Anzahl der Mitarbeiter, Athleten und Besucher wird vorausgeschätzt, um Menüs, Lagerbestände und die Versorgung mit Lebensmitteln voranzuplanen und so die Lebensmittelverschwendung zu minimieren.

Lebensmittelabfall-Management

- Es sollten Möglichkeiten für Lebensmittelspenden/die Wiederverwendung von nicht verwendeten Lebensmitteln und nicht verderblichen Lebensmitteln gefunden werden.
- Einweggeschirr und -verpackungen werden im Rahmen der Veranstaltung aus dem Catering-Programm ausgeschlossen. Denken Sie daran, die mögliche Verwendung kompostierbaren Geschirrs und kompostierbarer Verpackungen zu prüfen und dabei die Möglichkeit der

World Athletics: Nachhaltiges Event-Management Richtlinien für bewährte Praktiken

Mülltrennung und Kompostierung einzubeziehen (siehe Abschnitt Abfallmanagement)

- Ein System zur Trennung von Lebensmittelabfällen wurde eingerichtet

2. Während der Durchführung der Veranstaltung

Einhaltung überprüfen

- Überprüfen Sie die Einhaltung Ihrer Lebensmittelcharta und anderer Aspekte der gesetzlichen Bestimmungen
 - Ausdruck des Managementsystems für Lebensmittelsicherheit (und Ordner mit den entsprechenden Aufzeichnungen) in jeder Küche
 - Caterer und etwaige Konzessionen werden von der örtlichen Behörde vor Ort einzeln überprüft und kontrolliert, um sicherzustellen, dass sie die Vorschriften einhalten.
 - Überprüfen Sie das Menüangebot gemäß der Planung
- Stellen Sie sicher, dass der Caterer die erforderlichen Berichtsdaten protokolliert.

Abfälle überprüfen

- Achten Sie darauf, dass kein Einweggeschirr und -besteck verwendet wird
- Kontrollieren Sie die Portionsgrößen, um Lebensmittelverschwendung zu vermeiden
- Sorgen Sie dafür, dass verderbliche Lebensmittel möglichst lange frisch gehalten werden
- Stellen Sie sicher, dass Produktverpackungen auf ein Minimum reduziert werden und den verfügbaren Abfallentsorgungseinrichtungen entsprechen
- Stellen Sie sicher, dass die Abfälle in Recycling-Abfallströmen getrennt werden

Programm für Lebensmittelspenden

- Fördern Sie ein Lebensmittelspendenprogramm, um Abfall zu minimieren und den gemeinnützigen Mehrwert zu maximieren

3. Maßnahmen nach der Veranstaltung

- Überprüfen Sie anhand der vom Caterer und dem Lebensmittelspendenprogramm gelieferten Daten die Ergebnisse Ihrer Lebensmittelversorgung
 - Liste der Lebensmittelversorgung
 - Menge der entsorgten Lebensmittelabfälle
 - Anzahl der in Restaurants servierten Speisen
- Prüfen und dokumentieren Sie das Lebensmittelmanagement im Hinblick auf die Ziele und KPIs als Teil der Besprechungen und Berichte nach der Veranstaltung

World Athletics: Nachhaltiges Event-Management Richtlinien für bewährte Praktiken

7. Wassermanagement

Ein bewusstes Verhalten in Bezug auf die Wasserversorgung auf dem und außerhalb des Spielfelds ist für die Durchführung erfolgreicher Veranstaltungen von entscheidender Bedeutung. Die Wasserversorgung ist angesichts der Auswirkungen des Klimawandels ein äußerst umstrittenes globales Thema, da Dürren und Überschwemmungen sowohl in Industrie- als auch in Entwicklungsländern immer häufiger auftreten. In weiten Teilen der Welt gibt es nur begrenzt sauberes Trinkwasser und sanitäre Einrichtungen. World Athletics ist sich des Wertes dieses kostbaren Guts durchaus bewusst und setzt sich dafür ein, unsere Wasserressourcen zu erhalten und zu schützen. Das schließt auch die Lebensräume und Arten rund um unsere Gewässer ein.

Zu einem nachhaltigen Wassermanagement gehören die Verminderung der Wasserverschwendung, die Wiederverwendung von Grauwasser, sowie die Beseitigung des Verschmutzungspotenzials durch Öl und Brennstoffe, chemische Reinigungsmittel und feste Abfälle.

Operativ sollte Ihre Veranstaltung auf Folgendes abzielen:

- Hinterlassen Sie keine Spuren in der aquatischen Umwelt auf dem Spielfeld oder in dessen Umgebung (Flüsse, Seen, Küstengebiete usw.)
- Setzen Sie Techniken zur Wassereinsparung ein, wo immer dies möglich ist
- Stellen Sie gefiltertes (leitungsgebundenes) Trinkwasser zur Verfügung

Dies kann über den gesamten Ablauf der Veranstaltungsplanung wie folgt umgesetzt werden:

1. Während der Planung der Veranstaltung

- Überprüfen Sie die Möglichkeiten der Nutzung und Entsorgung, um einen Versorgungs- und Entsorgungsplan zu erstellen, der die Umweltbelastung minimiert und Folgendes berücksichtigt:

- KLARES WASSER: Trinkbares Wasser
- BLAUES WASSER: Sauberes Wasser zum Waschen und zur Bewässerung (nicht zum Trinken)
- GRAUES WASSER: Wasch- und Reinigungswasser, frei von organischen Verunreinigungen
- SCHWARZES WASSER: Abwasser und Schmutzwasser in der Gastronomie
- Stellen Sie sicher, dass alle gesetzlichen Vorschriften bekannt sind und eingehalten werden, und holen Sie, falls erforderlich, die entsprechenden Genehmigungen und Lizenzen für die Entsorgung ein
- Die richtige Option wählen:
 - Nach Möglichkeit sollten Sie auf die öffentliche Wasser- und Abwasserversorgung zurückgreifen, anstatt eine vorübergehende Infrastruktur einzurichten
 - Wenn eine vorübergehende Infrastruktur erforderlich ist, sollten möglichst wenige Transportkilometer zurückgelegt und die Effizienz der Ausstattung maximiert werden
 - Prüfen Sie regelmäßig die Wasserinfrastruktur, um zu gewährleisten, dass sie intakt ist, und reparieren Sie bei Bedarf effizient Schäden/Lecks.
 - Identifizieren Sie wassereinsparende Produkte und Dienstleistungen und nutzen Sie sie
 - Ermitteln Sie Möglichkeiten zur Nutzung von Regenwasser/blauem oder grauem Wasser, z. B. zur Bewässerung, zum Waschen, etc.
 - Handwaschanlagen mit kaltem Wasser reichen für sanitäre Einrichtungen aus und sparen Energie, die zum Erhitzen des Wassers benötigt würde
- Die Umwelt schützen

World Athletics: Nachhaltiges Event-Management Richtlinien für bewährte Praktiken

- Finden Sie bei Bedarf Reinigungsprodukte, die die Umwelt nicht belasten
- Verschaffen Sie sich ein Verständnis für die Entwässerung und die möglichen Quellen von verschmutztem Abwasser und schützen Sie die Abflüsse
- Planen Sie Trinkwassernachfüllstationen mit ein, um die Nutzung von Einwegplastik zu vermeiden (siehe Abfall)
- Vorfälle und Einhaltung der Vorschriften
 - Vergewissern Sie sich, dass es vor Ort einen Abflussplan gibt, der Teil des Event-Sicherheits-/Notfallteams ist, falls es zu einem Zwischenfall kommt
 - Stellen Sie sicher, dass alle Mitarbeiter des Veranstaltungsteams im Umgang mit ausgelaufenen Flüssigkeiten geschult sind – überprüfen Sie die Schulungsunterlagen
 - Stellen Sie während des gesamten Aufbaus und der Dauer der Veranstaltung sicher, dass keinerlei Lecks in den provisorischen Wasserversorgungseinrichtungen vorhanden sind
 - Stellen Sie vor Ort geeignete Kits für den Fall einer Verschüttung bereit
 - Prüfen Sie, ob die verwendeten umweltfreundlichen Reinigungsmittel und Chemikalien zugelassen sind und sorgen Sie dafür, dass so wenig wie möglich davon ausläuft
 - Geben Sie Informationen zum sparsamen Umgang mit Wasser an die Athleten, Zulieferer und Mitarbeiter weiter, um sicherzustellen, dass Wasserhähne und Schläuche nicht laufen gelassen werden
- Sorgen Sie dafür, dass die Zulieferer die Anforderungen bezüglich der Datenberichterstattung verstehen – machen Sie diese zu einer vertraglichen Anforderung

2. Während der Durchführung der Veranstaltung

- Melden Sie alle Vorfälle oder Beinaheunfälle und protokollieren Sie sie.

3. Maßnahmen nach der Veranstaltung

- Stellen Sie sicher, dass Daten über den Gesamtwasserverbrauch und die Abwasserentsorgung – sowohl leitungsgebunden als auch vorübergehend – zur Verfügung gestellt werden (vertragliche Verpflichtung)
- Prüfen Sie Geräte mit und ohne Wassersparvorrichtungen bzw. nicht ausgestattete Geräte
- Überprüfen Sie jegliche Vorfälle, ermitteln Sie deren Ursachen und legen Sie effektive Maßnahmen fest, um solche Vorfälle bei der nächsten Veranstaltung zu vermeiden – teilen Sie die Verfahren für bewährte Praktiken mit allen Veranstaltungen von World Athletics
- Überprüfen Sie die Umsetzung der Ziele und ermitteln Sie Bereiche mit Verbesserungspotenzial

World Athletics: Nachhaltiges Event-Management Richtlinien für bewährte Praktiken

8. Reiseplanung

Das Reisen ist weltweit der zweitgrößte Verursacher von Treibhausgasen (THG) wie Kohlendioxid. Es ist außerdem ein wichtiger Faktor im Hinblick auf die örtliche Luftqualität in Städten und Gemeinden. Durch Reisen, z. B. für Training, Wettkämpfe oder Sitzungen/Konferenzen usw., verursacht der Leichtathletiksport einen erheblichen CO₂-Fußabdruck. Reisen ist zwar von grundlegender Bedeutung, wenn es darum geht, Menschen durch den Sport zu vereinen, doch die reisebedingten Kohlendioxidemissionen gehören zu den wesentlichsten negativen Umweltauswirkungen, die mit dem Sport verbunden sind.

Die Organisatoren von Veranstaltungen sollten sich daher darum bemühen, Veranstaltungsorte mit guter Anbindung an öffentliche Verkehrsmittel auszuwählen. Die Besucher von Veranstaltungen sollten ermutigt werden, ihren Beitrag zur Verringerung der Emissionen zu leisten, indem sie nachhaltige Formen der Beförderung nutzen. Es sollte eine Transportliste für die Büros und alle Veranstaltungsorte erstellt werden, die Informationslinks enthält.

Die Ausarbeitung und Umsetzung eines nachhaltigen Reiseplans bewirkt, dass alle Mitarbeiter und Teams der Veranstaltung nachhaltige Entscheidungen in Bezug auf ihre Reisen treffen. Um eine Verringerung des CO₂-Fußabdrucks zu erreichen, muss der Reiseverkehr - ein Hauptverursacher von Treibhausgasemissionen - sorgfältig kontrolliert und überwacht werden. Die Wahl nachhaltiger Reisemöglichkeiten trägt außerdem dazu bei, die Belastung der Luftqualität zu verringern. Veranstaltungen, die in der Stadt organisiert werden, können ihren Beitrag dazu leisten. Im Einklang mit der Nachhaltigkeitsstrategie von World Athletics dient eine solide Reiserichtlinie dazu, die Organisatoren von Veranstaltungen und andere Beteiligte aufzuklären und ihnen die Möglichkeit zu geben, bei Bedarf nachhaltiger zu reisen.

Die Förderung der Reisehierarchie bietet nicht nur die Chance, kohlenstoffärmere Reisemöglichkeiten aufzuzeigen, sondern, im Falle der

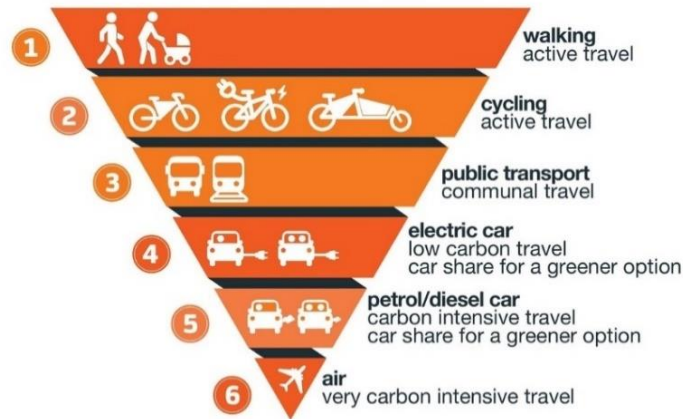
aktiven Mobilität, alle unsere Beteiligten zu motivieren, im täglichen Leben bewusste Entscheidungen zu treffen. Angesichts der zunehmenden Fettleibigkeit in vielen Ländern tragen einfache Entscheidungen wie zu Fuß zur Arbeit oder zur Schule zu gehen zu einem aktiven Lebensstil bei, der notwendig ist, um die jetzige und künftige Generationen fit und gesund zu halten.

Ziel einer nachhaltigen Reiserichtlinie ist es, einen klaren Prozess/eine klare Richtlinie für die Buchung von Reisen zu schaffen, die auf Folgendes abzielt:

- Machen Sie den Reisenden bewusst, welche Auswirkungen ihr Handeln auf die Umwelt hat. Der Reiseverkehr ist eine wesentliche Emissionsquelle, und die Reisenden sollten sich über die Folgen ihres Handelns und ihres Reiseverhaltens im Klaren sein;
- Reduzieren Sie die Anzahl der Reisenden;
- Wählen Sie die „umweltfreundlichste“ Reiseoption, indem Sie sich bei Ihren Verkehrsentscheidungen an der Reisehierarchie orientieren;
- Reduzieren Sie die Kohlenstoffbelastung von Veranstaltungen;
- Wählen Sie Zulieferer, die nachweislich dieselben Werte vertreten;
- Wählen Sie vorzugsweise kohlenstoffarme Optionen in allen Phasen der Reise, einschließlich Fluggesellschaften, Flughäfen, Hotels und Transfers;
- Ermöglichen Sie eine solide Kohlenstoffberichterstattung für sämtliche Reisebuchungen für Veranstaltungen

World Athletics: Nachhaltiges Event-Management Richtlinien für bewährte Praktiken

- Kompensation der verbleibenden Kohlenstoffbelastung durch



Veranstaltungsreisen

Bewährte Praktiken im Reiseverkehr

Die folgenden Leitlinien für bewährte Praktiken sollten befolgt werden:

Vermeiden Sie das Reisen

Ein beträchtlicher Teil der Reisen ließe sich tatsächlich vermeiden. Die Nutzung von gemeinschaftlichen Kommunikations-, Schulungs- und Vernetzungsplattformen hat unseren Bedarf an Reisen, um an Sitzungen, Workshops, Seminaren oder generell der Arbeit im Büro teilzunehmen, revolutioniert. Allerdings wird es Fälle geben, in denen das Reisen für Besuche vor Ort oder konkrete Veranstaltungen erforderlich ist. In diesen Fällen sollte die Reisehierarchie zur Anwendung kommen.

Aktive Mobilität

Die aktive Mobilität sollte immer unsere erste Wahl sein. Als Sportereignis, das eine gesunde Lebensweise bewirbt, sollten wir uns bei jeder Gelegenheit

walking active travel	Laufen Aktive Mobilität
cycling active travel	Fahrradfahren Aktive Mobilität
public transport communal travel	öffentliche Verkehrsmittel gemeinsames Reisen
electric car low carbon travel car share for a greener option	Elektroauto kohlenstoffarmes Reisen durch Fahrgemeinschaften als umweltfreundlichere Alternative
petrol/diesel car carbon intensive travel car share for a greener option	Benzin-/Dieselfahrzeug kohlenstoffintensives Reisen durch Fahrgemeinschaften als umweltfreundlichere Alternative
air very carbon intensive travel	Luft sehr kohlenstoffintensives Reisen

für eine aktive Fortbewegung einsetzen. Wenn man den Besuchern eine „Wanderkarte“ zur Verfügung stellt, auf der die Gehminuten zwischen den Sehenswürdigkeiten und die gesundheitlichen Vorteile, d. h. die verbrannten Kalorien, angegeben sind, kann man die Besucher zum Gehen anregen.

Stellen Sie Fahrräder zur Verfügung oder ermutigen Sie die Nutzung von Fahrradprogrammen in Städten, in denen sie verfügbar sind.

Öffentlicher Verkehr

Es gibt eine Vielzahl von öffentlichen Verkehrsmitteln, die leicht zugänglich und in allen Veranstaltungsstädten verfügbar sind. Öffentliche Verkehrsmittel sollten so oft wie möglich genutzt werden.

Reisen mit dem Auto

Fahrgemeinschaften sollten immer die erste Wahl sein, wenn öffentliche Verkehrsmittel nicht zur Verfügung stehen.

World Athletics: Nachhaltiges Event-Management Richtlinien für bewährte Praktiken

Wenn Autos zur Verfügung gestellt werden:

- Kohlenstoffärmere Alternativen wie Hybrid- und Elektrofahrzeuge sollten genutzt werden, sofern diese verfügbar sind.
- In Fällen, in denen kohlenstoffarme Alternativen nicht zur Verfügung stehen, sind kleinere Autos in der Regel die effizientere Wahl.
- Der Fahrstil sollte hinsichtlich des Kraftstoffverbrauchs und der Emissionen effizient sein. Denken Sie an die maximale Entfernung unter Nutzung von begrenzten Ressourcen – ausreichender Reifendruck, Einhaltung der Geschwindigkeitsbegrenzung, Vermeidung unbenutzter Dachboxen, etc. Bei Bedarf kann Hilfestellung geleistet werden

Flugreisen

Wenn Sie in der Business Class reisen, erhöht sich Ihr CO₂-Fußabdruck fast um das Doppelte, weil der Sitzplatz in der Business Class mehr Platz beansprucht. Die Begrenzung von Flügen in der Business Class kann die durch das Reisen verursachte Kohlenstoffbelastung der Organisation erheblich verringern.

Flüge unter 5 Stunden gelten als Kurzstreckenflüge. Mitarbeiter und Teammitglieder sollten bei allen Kurzstreckenflügen in der Economy Class reisen.

Für alle anderen Flüge sollte die Economy Class die erste Wahl sein.

Fans und Besucher

Werben Sie für nachhaltige Reisemöglichkeiten und machen Sie die Fans und Besucher der Veranstaltungen sowie der Treffen in den Büros von World Athletics auf sie aufmerksam. Sie können auch örtliche oder einschlägige Kompensationsprogramme für Ihre Fans und Besucher finden, damit diese Verantwortung übernehmen und die Auswirkungen ihrer eigenen Reisen ausgleichen können.

Machen Sie ihnen die Entscheidung leicht und stellen Sie ihnen einfachen Rechner zur Verfügung. Dort können sie die zurückgelegte Strecke und die Art des Verkehrsmittels eingeben und mit Hilfe eines einfachen Emissionsrechners die Emissionen für ihre Reise berechnen. Stellen Sie ihnen dann einen Link zur Verfügung, um diese Emissionen über ein zertifiziertes Kompensationsprogramm auszugleichen.

Diese bewährte Strategie kann über den gesamten Ablauf der Veranstaltungsplanung wie folgt umgesetzt werden:

1. Während der Planung der Veranstaltung

- Erstellen Sie einen allgemeinen Reiseplan für das Veranstaltungspersonal, der sich an der Reisehierarchie orientiert, um die Kohlenstoffbelastung durch die Reisen des Veranstaltungspersonals zu minimieren
 - Beurteilen Sie die Notwendigkeit von Reisen kritisch und nutzen Sie gemeinschaftliche Konferenzplattformen, Videos und andere Medien, um überflüssiges Reisen zu vermeiden
 - Sollte das Reisen notwendig sein, wählen Sie eine kohlenstoffarme Reisemöglichkeit, z. B. Flüge in der Economy Class, öffentliche Verkehrsmittel ab dem Flughafen usw.
- Werben Sie für aktive Mobilität und die Anbindung an öffentliche Verkehrsmittel bei allen Beteiligten, einschließlich Fans und Besuchern, Sportlern und Partnern. Nutzen Sie dafür die entsprechenden Kommunikationsplattformen und teilen Sie den Beteiligten alle Möglichkeiten/Fahrpläne mit

World Athletics: Nachhaltiges Event-Management Richtlinien für bewährte Praktiken

- Nutzen Sie das Ticketing-Verfahren, um mit den Fans/Zuschauern zu kommunizieren und die Reisedaten und -informationen am Ticketverkaufsort zu erfassen
- Finden und präsentieren Sie ein Programm zum Ausgleich von Treibhausgasemissionen (wenn möglich, im Zusammenhang mit der Veranstaltung)
 - Gehen Sie mit gutem Beispiel voran und gleichen Sie Ihre Kohlenstoffbelastung aus
 - Informieren Sie alle Beteiligten und ermutigen Sie sie, die von ihnen verursachte Kohlenstoffbelastung auszugleichen.
- Arbeiten Sie mit den örtlichen Behörden und Betreibern zusammen, um ein ausreichendes Netz an öffentlichen Verkehrsmitteln zu gewährleisten

2. Während der Durchführung der Veranstaltung

- Schaffen Sie Anreize für die Nutzung öffentlicher Verkehrsmittel, z. B. kostenloser Kaffee für jede Bus-/Zugfahrkarte
- Führen Sie Besucherumfragen durch, um mehr über die Reisemöglichkeiten und -entfernungen herauszufinden und dann die Auswirkungen auf den Kohlenstoffausstoß, die Gründe für die Reisewahl und die Wirksamkeit des Kommunikationsplans zu bewerten
- Sammeln Sie auch andere Arten von Reisedaten von Verkehrsanbietern (stellen Sie sicher, dass diese in den ursprünglichen Beschaffungsvereinbarungen enthalten sind), Parkplätzen und Fahrradabstellanlagen

3. Maßnahmen nach der Veranstaltung und Rückblick

- Prüfen Sie die gesammelten Daten, um den Erfolg des Plans zu bewerten. Z. B.:
 - Anzahl der Personen in öffentlichen Verkehrsmitteln
 - Anzahl der Fahrzeuge auf dem Gelände

- Anzahl der genutzten Fahrradabstellmöglichkeiten
- Gesamtanzahl der Besucher bei der Veranstaltung
- Beziehen Sie Buchungs-, Kommunikations- und Transportdienstleister in die Besprechungen und den Bericht im Anschluss an die Veranstaltung ein
- Ermitteln Sie Bereiche mit Verbesserungsbedarf

Beispiel für die Anbindung des World Athletics-Büros an öffentliche Verkehrsmittel

Typ	Organisation	Weblink
Bus	Compagnie des Autobus de Monaco	https://www.cam.mc/en
Bateau-Bus	Compagnie des Autobus de Monaco	https://monaco-navigation.com/bateau-bus-tarif-monaco.html
Zug		https://www.visitmonaco.com/en/7547/access-by-rail
E-Bike	Monabike	https://monabike.mc/
Taxi/Elektrotaxi	Taxi Monaco (App)	https://apps.apple.com/gb/app/taxi-monaco/id1032394857 https://www.taximonaco.com/
Carsharing	Mobee	http://www.mobee.mc/en/

World Athletics: Nachhaltiges Event-Management Richtlinien für bewährte Praktiken

9. Unterbringung

Eine Reduzierung der Umweltbelastung und eine Steigerung des sozialen Einflusses kann durch die Waren und Dienstleistungen erreicht werden, die ausgesucht werden – also durch einen nachhaltigen Beschaffungsprozess.

Zu diesen Dienstleistungen gehört auch die Unterbringung, und bei deren Auswahl sollte dies berücksichtigt werden, wobei die Auswirkungen typischerweise in den Bereichen Energiemanagement, Abfallerzeugung, Lebensmittelversorgung, Personal vor Ort und Vielfalt beim Personal, Gesundheit und Wohlbefinden liegen. Auf den ersten Blick erscheinen diese Entscheidungen vielleicht schwierig, aber es gibt eine Reihe von Zertifizierungssystemen für „umweltfreundliche Hotels“. Obwohl es weniger wahrscheinlich ist, dass die Selbstversorgung nach einem Zertifizierungssystem bewertet wird, ist es jedoch wahrscheinlich, dass die Selbstversorgung über längere Zeiträume hinweg weniger energieintensiv ist, da Wäsche gewaschen, Gemeinschaftsräume geheizt/gekühlt werden usw., vor allem bei Mehrfachbelegung.



Sustainable Accommodation	Nachhaltige Unterbringung
Energy Efficiency	Energieeffizienz

Active Travel	Aktive Mobilität
Local Food Sourcing	Beschaffung von Lebensmitteln aus der Region
Legal Compliance	Einhaltung von Rechtsvorschriften
Certification	Zertifizierung
Sustainable Procurement	Nachhaltige Beschaffung
Renewable Energy	Erneuerbare Energie
Water Management	Wassermanagement
Zero Single-use plastic	kein Einwegplastik
Diversity & Inclusion	Vielfalt & Inklusion
Waste Management	Abfallmanagement
Shared Occupancy	Gemeinschaftliche Belegung



High Carbon	Hoher Kohlenstoffausstoß
Hotel	Hotel
Eco-Hotel	Eco-Hotel
Self Catering	Selbstversorgung
Low Carbon	Niedriger Kohlenstoffausstoß

Bei der Wahl der Unterkunft sollten alle Faktoren des Angebots berücksichtigt werden. In einer Hotelumgebung liegen mehr Faktoren in der Hand des Anbieters, so dass die logistischen Koordinatoren Ihres Veranstaltungsteams nur noch die Auswahl treffen müssen.

Diese bewährte Strategie kann über den gesamten Ablauf der Veranstaltungsplanung wie folgt umgesetzt werden:

1. Während der Planung der Veranstaltung

- Erstellen Sie einen Unterkunftsplan für das gesamte Personal, um die Effizienz in Bezug auf die Anzahl der Übernachtungen zu maximieren
- Erkundigen Sie sich und achten Sie bei der Auswahl der Unterkunft auf Folgendes:

World Athletics: Nachhaltiges Event-Management Richtlinien für bewährte Praktiken

- jegliche umweltfreundlichen Standards, Zertifizierungen oder Prüfzeichen. <http://www.greenhotelier.org/know-how-guides/know-how-guide-to-sustainable-hotel-certification-schemes/>
 - Nähe zum Veranstaltungsort, um den Bedarf an Autos/Taxis zu beschränken und die effektive Nutzung von öffentlichen Verkehrsmitteln, Fuß- oder Radwegen zu ermöglichen.
 - Hotels mit nachhaltigen Standards für Lebensmittel
 - Hotels mit hohen Standards für die Mitarbeiter (eventuell gibt es dafür örtliche Zertifizierungssysteme?)
 - Die ausgewählten Unterkünfte sollten darauf hingewiesen werden, dass kein Wasser in Plastikflaschen angeboten werden sollte – es sei denn, es kann kein gefiltertes Trinkwasser zur Verfügung gestellt werden.
 - Zusätzliche Nachhaltigkeitsanforderungen können in den Verhandlungen/Verträgen mit den Hotels vereinbart werden. Beispielsweise sollten Einweg-Duschsets und Einweg-Päckchen vermieden, ein reduzierter Reinigungsplan eingeführt und keine Einweg-Plastikartikel angeboten werden.
 - Informieren Sie die Mitarbeiter der Veranstaltung und die Athleten über Ihre Nachhaltigkeitsverpflichtungen und stellen Sie ihnen eine Liste mit Tipps für Reisende zur Verfügung, die folgende Punkte beinhaltet:
 - Licht, Fernseher und andere Geräte, einschließlich Ladegeräte für Telefone/iPads, sollten ausgeschaltet werden, wenn sie nicht benutzt werden und wenn das Zimmer verlassen wird
 - Eine Liste der nachhaltigsten Restaurants, Cafés usw. einschließlich fleischfreier Optionen in der Nähe und nachhaltiger Verkehrsmittel sollte enthalten sein.
 - Energie-/Temperaturmanagement: eine „angenehme“ Raumtemperatur, Klimaanlage ausschalten
 - Reduzieren Sie die Menge der benötigten Wäsche, indem Sie die Kleidung zusammen waschen (stellen Sie sicher, dass Markenkleidung vorher namentlich gekennzeichnet wird), und nutzen Sie einen nachhaltigen Wäschedienstleister (begrenzter Einsatz von Chemikalien usw.)
 - Ermutigen Sie das Personal und die Sportler, Handtücher und Laken nur bei Bedarf in die Wäsche zu geben
- ### 3. Maßnahmen nach der Veranstaltung und Rückblick
- Gleichen Sie die Gesamtzahl der Übernachtungen in verschiedenen Unterkunftsarten ab
 - Sammeln Sie Daten über die während der Veranstaltung genutzten Transportmethoden, um die Wirksamkeit der Wahl der Unterkunft im Hinblick auf die Verringerung der Kohlenstoffbelastung durch Mitarbeiterreisen zu beurteilen
 - Halten Sie nach der Veranstaltung in einer Sitzung die Ergebnisse und die daraus zu ziehenden Lehren fest

2. Während der Durchführung der Veranstaltung

10. Kohlenstoff-Neutralität

Der Klimawandel, welcher durch beschleunigte globale Kohlenstoffemissionen verursacht wird, ist ein weltweites Problem, das jeden Menschen auf der Erde betrifft und Auswirkungen wie die Versauerung der Ozeane, die Unterbrechung der Nahrungskette, „extreme“ Wetterereignisse, die Zerstörung von Wohn- und Lebensräumen und den Anstieg des Meeresspiegels hat.

World Athletics hat die Notwendigkeit von Klimaschutzmaßnahmen und deren Auswirkungen auf die Leichtathletik, die menschliche Gesundheit und das Wohlbefinden erkannt. Die Leichtathletik, und vor allem die in ihrem Namen organisierten Veranstaltungen, erzeugen einen erheblichen CO₂-Fußabdruck. Allerdings hat die Leichtathletik auch die Möglichkeit, innovative Technologien zur Umstellung auf erneuerbare Energiequellen zu nutzen und zu fördern. Die erheblichen Kohlenstoffemissionen und die damit einhergehenden Maßnahmen zur Eindämmung des Kohlenstoffausstoßes sollten sich auf Folgendes konzentrieren:

1. Reisen
2. Energieverbrauch
3. Ressourcen
4. Lebensmittel und Getränke
5. Abfall

Diese bewährte Strategie kann über den gesamten Ablauf der Veranstaltungsplanung wie folgt umgesetzt werden:

1. Während der Planung der Veranstaltung

- Ermitteln Sie die wesentlichen Kohlenstoffemissionen, um die Prioritäten für Maßnahmen zur Emissionsreduzierung festzulegen
- Erarbeiten Sie einen Plan zur Reduzierung des Kohlenstoffausstoßes, der Ihre spezifischen Ziele, Zielvorgaben (auf der Grundlage von Ausgangsdaten, sofern vorhanden), Leistungsindikatoren (KPIs) und

Maßnahmen sowie die Anforderungen an die Überwachung und Berichterstattung beinhaltet

- Finden Sie ein entsprechendes Programm zum Ausgleich von Kohlenstoffemissionen und schreiben Sie sich dieses Programm auf die Fahnen, um für einen bestimmten Umfang Netto-Null-Emissionen zu erreichen
- Das Ticketprogramm enthält einen Link zu einem ausgewählten Kompensationsprogramm, das die Besucher dazu anregt, die durch ihre Reise zur Veranstaltung verursachten Kohlenstoffemissionen auszugleichen
- Informieren Sie das LOC über den Klimaschutzplan und bewährte Praktiken und stellen Sie sicher, dass jeder die Ziele sowie seine Aufgaben und Verantwortlichkeiten genau versteht
- Stellen Sie sicher, dass die Anforderungen an die Kontrolle der Kohlenstoffemissionen in sämtlichen Angebots-, Ausschreibungs- und Vertragsunterlagen detailliert dargelegt werden
- Die Reise- und Beförderungsrichtlinien (einschließlich der Anforderungen und Verfahren für die Kontrolle und Berichterstattung) werden ausgearbeitet, bevor Buchungen vorgenommen werden
- Arbeiten Sie mit den Gastgeberstädten/Veranstaltungsorten zusammen, um Partnerschaften sowie vorhandene Initiativen zu fördern, die zur Verwirklichung der Ziele beitragen können, und stellen Sie eine Kommunikationsplattform für die Gastgeberstädte/Veranstaltungsorte bereit
- Präsentieren Sie durch Kooperationspartnerschaften innovative Technologien zur Reduzierung/Vermeidung des Kohlenstoffausstoßes
- Binden Sie sämtliche Anbieter und Zulieferer in die Ziele der Kohlenstoffreduzierung ein und sorgen Sie dafür, dass sie ihre Auswirkungen auf ein Minimum reduzieren
- Sorgen Sie dafür, dass die Optionen für den gesunden und öffentlichen Transport allen Beteiligten bekannt sind
- Entwickeln Sie einen Kommunikations- und Aktionsplan, um für die Klimaneutralität zu werben, auf die Zusagen Ihrer Veranstaltung

World Athletics: Nachhaltiges Event-Management Richtlinien für bewährte Praktiken

aufmerksam zu machen und bewährte Praktiken mit anderen zu teilen, um alle Beteiligten zum Handeln zu bewegen.

2. Während der Durchführung der Veranstaltung

- Klären Sie alle Mitarbeiter über die spezifischen Maßnahmen und Initiativen, die regelmäßigen Kontrollen zur Senkung des Energieverbrauchs und über ihre Verantwortung auf
- Stellen Sie sicher, dass die Beschilderung (im vorderen und hinteren Bereich) alle Beteiligten dazu ermutigt, bewährte Praktiken zur Verringerung des Energieverbrauchs an den Tag zu legen (z. B. Ausschalten der Beleuchtung, Herausziehen von Geräten aus der Steckdose, Ausschalten von Geräten über Nacht...)
- Der Veranstaltungsleiter oder ein von ihm benannter Mitarbeiter stellt sicher, dass alle Beleuchtungen, Geräte, Generatoren usw. nach Möglichkeit ausgeschaltet werden, bevor der Veranstaltungsort am Abend verlassen wird

3. Maßnahmen nach der Veranstaltung und Rückblick

- Nach der Veranstaltung finden Sitzungen mit allen Partnern, Auftragnehmern und Zulieferern statt, um sicherzustellen, dass alle Daten an die Organisatoren der Veranstaltung weitergeleitet wurden, und um Erfolge und Erkenntnisse auszutauschen und so kontinuierliche Verbesserungen zu erzielen
- Alle Bereiche mit Verbesserungspotenzial werden bei der internen Nachbesprechung der Veranstaltung besprochen und dokumentiert (zusammen mit entsprechenden Maßnahmen) und in den Bericht zum Abschluss der Veranstaltung aufgenommen

World Athletics: Nachhaltiges Event-Management Richtlinien für bewährte Praktiken

11. Luftqualität

Die Luftverschmutzung stellt eine große Gefahr für die Gesundheit und das Klima dar. [Jüngsten Daten](#) der Weltgesundheitsorganisation (WHO) zufolge atmen 9 von 10 Menschen Luft mit einer hohen Schadstoffkonzentration ein, wobei mehr als 90 % der durch Luftverschmutzung bedingten Todesfälle in Ländern mit niedrigem und mittlerem Einkommen, hauptsächlich in Asien und Afrika, auftreten. Schätzungen zufolge sterben jedes Jahr etwa 7 Millionen Menschen an den Folgen der Luftverschmutzung, weil die in der verschmutzten Luft enthaltenen Feinstaubpartikel tief in die Lunge und das Herz-Kreislauf-System eindringen und Krankheiten wie Schlaganfälle, Herzkrankheiten, Lungenkrebs, chronisch obstruktive Lungenerkrankungen sowie Atemwegsinfektionen, einschließlich Lungenentzündungen, hervorrufen.

Die Luftqualität ist eng mit dem Klima und den Ökosystemen auf der Erde verbunden. Viele der verursachenden Faktoren für die Luftverschmutzung (d. h. die Verbrennung fossiler Brennstoffe) sind gleichzeitig auch Quellen für hohe CO₂-Emissionen. Einige Luftverschmutzer wie Ozon 24 und schwarzer Kohlenstoff sind kurzlebige Klimaschadstoffe, die erheblich zum Klimawandel beitragen und die landwirtschaftliche Produktivität beeinflussen.

Von Maßnahmen und Strategien zur Verringerung der Luftverschmutzung können sowohl das Klima als auch die Gesundheit profitieren, da die durch die Luftverschmutzung bedingte Krankheitslast gesenkt wird und gleichzeitig ein Beitrag zur kurz- und langfristigen Eindämmung des Klimawandels geleistet werden kann.

Die World Athletics Series (WAS) Veranstaltungen von World Athletics und die von World Athletics genehmigten Veranstaltungen verursachen oft erhebliche örtliche Verkehrsbehinderungen, die wiederum die Probleme bezüglich der Luftqualität verstärken können. Durch intelligente Planung und Integration von Initiativen zur Kontrolle und/oder Verbesserung der Luftqualität kann World Athletics eine gesunde Umwelt für die Athleten, die

World Athletics-Familie, die Fans und die örtliche Gemeinschaft fördern und schützen.

Die folgenden vier Bereiche sind bei der Planung Ihrer Veranstaltung zu berücksichtigen:

1. Der Standort der Veranstaltung
2. Die Verringerung der Verkehrsbelastung
3. Die Zubereitung von Lebensmitteln
4. Die verwendeten Energiequellen

Diese bewährte Strategie kann über den gesamten Ablauf der Veranstaltungsplanung wie folgt umgesetzt werden:

1. Während der Planung der Veranstaltung

- Standort

Die Wahl des Veranstaltungsortes hat den größten Einfluss auf die Luftqualität Ihrer Veranstaltung. Sie sollten die folgenden drei Maßnahmen während des Auswahlverfahrens für den Standort berücksichtigen:

- Suchen Sie eine Website, auf der Sie den Luftqualitätsindex (AQI) der von Ihnen ausgewählten Standorte überprüfen können. Wählen Sie einen Standort, der einen durchschnittlichen AQI-Wert von unter 50 erreicht.
- Meiden Sie Straßen sowie Industrie- und landwirtschaftliche Produktionsstätten.
- Wählen Sie höher gelegene Gebiete, da dort der Grad der Luftverschmutzung in der Regel geringer ist. Darüber hinaus bieten Gebiete, die von Bäumen und Vegetation umgeben sind, Schutz vor örtlichen Emissionen.

- Richten Sie ein System zur Kontrolle der Luftqualität ein

- Wenden Sie sich an World Athletics, um Beratung und Hilfestellung bezüglich der Überwachung der Luftqualität zu

World Athletics: Nachhaltiges Event-Management Richtlinien für bewährte Praktiken

erhalten. Sie können die Überwachung möglicherweise durch ihre globale Arbeit unterstützen.

- Verkehr

Im Folgenden finden sie einige Strategien, die Sie umsetzen können, um sicherzustellen, dass Ihre Veranstaltung von einem geringeren Verkehrsaufkommen profitiert und die negativen Auswirkungen minimiert werden:

- Legen Sie den Zeitpunkt Ihrer Veranstaltung so, dass Sie die Hauptverkehrszeiten umgehen, um weniger Staus zu verursachen.
- Verboten Sie das Parken in oder in der Nähe der Veranstaltungszone. Wenn das Parken mit dem Auto erschwert wird, lassen sich die Emissionen erheblich reduzieren und die Besucher werden dazu angeregt, Alternativen wie öffentliche Verkehrsmittel zu nutzen.
- Führen Sie Straßentarife für alle oder für besonders umweltbelastende Fahrzeuge ein, um die Schaffung von Umweltzonen oder Luftreinhaltungszonen zu unterstützen. Je höher die Emissionen, desto höher der Tarif.
- Verboten Sie die umweltschädlichsten Fahrzeuge oder sogar alle Fahrzeuge mit Verbrennungsmotor. Durch das Verbot von Fahrzeugen mit Verbrennungsmotor und die Zulassung von Elektroautos werden Besucher belohnt, die sich für den Umweltschutz engagieren, und es werden Anreize für die Anschaffung von Elektro- oder Hybridtechnologie geschaffen.
- Um die Luftqualität bei Ihrer Veranstaltung so weit wie möglich zu verbessern, sollten Sie die Zone für sämtliche Fahrzeuge sperren. Indem Sie ein Fahrverbot für alle Fahrzeuge verhängen, demonstrieren Sie, was für einen positiven Effekt eine saubere Luft auf die Besucher haben kann, und fördern gleichzeitig einen gesunden Lebensstil und aktive Fortbewegungsmöglichkeiten.

- Die Zubereitung von Lebensmitteln

Die Zubereitung von Lebensmitteln kann einen großen Einfluss auf die örtliche Luftqualität haben. Je mehr Menschen Ihre Veranstaltungen besuchen, desto größer ist das potenzielle Risiko. Im Folgenden finden Sie fünf Möglichkeiten, wie Sie die beim Kochen entstehenden Emissionen reduzieren können:

- Kochen Sie so viel wie möglich außerhalb des Geländes vor, um die Kochzeit zu verkürzen.
- Positionieren Sie die gastronomischen Bereiche am Rande der Veranstaltung, entfernt von den Sitzplätzen der Zuschauer und den Athletenbereichen.
- Vermeiden Sie das Kochen mit festen Brennstoffen oder Kohle.
- Verwenden Sie Filter in Absauganlagen. Stellen Sie sicher, dass die Absauganlagen die Abgase von den Teilnehmern und Zuschauern weggleiten.
- Stellen Sie umweltfreundliche Energie zur Verfügung, damit die Caterer nicht auf Dieselgeneratoren angewiesen sind.

- Die verwendeten Energiequellen

Ihre Veranstaltungen erfordern zwangsläufig eine Stromquelle. Ihr Energiebedarf und die Wahl der Methode, mit der Sie den Strom beziehen, können sich erheblich auf die Luftqualität vor Ort auswirken. Die verfügbaren Energiequellen sind aufgeteilt in Energie, die außerhalb des Standorts erzeugt wird, und Energie, die vor Ort erzeugt wird. Energie, die außerhalb des Standorts produziert wird, wird häufig als Netzstrom bezeichnet, wozu auch erneuerbare oder fossile Energien gehören; Energie, die vor Ort produziert wird, wird häufig als temporäre Energie bezeichnet.

World Athletics: Nachhaltiges Event-Management Richtlinien für bewährte Praktiken

- Energie von Außerhalb: Strom aus erneuerbaren Energien ist Strom, der aus dem nationalen oder örtlichen Netz bezogen wird und aus Wind-, Sonnen- oder Gezeitenenergie gewonnen wird. Der wichtigste Vorteil: Erneuerbare Energiequellen haben nur geringe negative Auswirkungen auf die Luftqualität. Wenn das Land, in dem Sie die Veranstaltung organisieren, keine erneuerbaren Energien anbietet, können Sie alternativ möglicherweise Gutschriften für erneuerbare Energien erwerben.
- Energie von Außerhalb: Stromnetz mit fossilen Brennstoffen In den meisten Ländern wird Strom aus der Verbrennung fossiler Brennstoffe wie Kohle gewonnen. Obwohl dabei Kohlendioxid in die Atmosphäre abgegeben wird, ist dieser Netzstrom viel effizienter als der Einsatz von Generatoren. Die örtliche Luftqualität wird verbessert, da Kraftwerke nur selten in der Nähe von Veranstaltungen zu finden sind.
- Energie vor Ort: HVO. Kraftstoff aus Hydrierten Pflanzenölen oder Hydrogenated Vegetable Oils (HVO) kann sowohl aus nativem Öl als auch aus Altöl gewonnen werden. Die Vorteile: Es handelt sich um einen farb- und geruchlosen Kraftstoff von gleichmäßiger Qualität, dessen chemische Zusammensetzung mit der von fossilem Diesel identisch ist. Er ist in Europa (und zunehmend auch in Nordamerika) weit verbreitet und kann den Ausstoß von Treibhausgasen um bis zu 90 % reduzieren, was Ihren betrieblichen Fußabdruck deutlich verkleinert. Der Nachteil: Aufgrund der hohen Nachfrage ist er wesentlich teurer als roter Diesel.
- Energie vor Ort: FAME - WVO. FAME ist die Abkürzung für „Fatty Acid Methyl Esters“ (Fettsäuremethylester) und bezeichnet eine Reihe von erneuerbaren Kraftstoffen. FAME WVO-Kraftstoffe werden aus pflanzlichen Altölen (Waste Vegetable Oils, WVO) gewonnen. Die Vorteile: Es ist ungiftig & nicht verunreinigend, in Europa weit verbreitet (und zunehmend auch in Nordamerika erhältlich) und reduziert die Kohlenstoffbelastung Ihrer Veranstaltung, da es aus Abfallprodukten gewonnen wird. Der Nachteil: Unerfahrenheit im Umgang mit Biodiesel kann Probleme mit dem Generator verursachen.
- Energie vor Ort: FAME - Virgin Fuel, d.h. Kraftstoffe, die aus nativen Pflanzenölen gewonnen werden, also aus Pflanzen, die speziell für die Herstellung von Kraftstoffen angebaut werden. Die Vorteile: Es ist ungiftig & nicht verunreinigend und in Europa weit verbreitet (und zunehmend auch in Nordamerika erhältlich). Die Nachteile: Unerfahrenheit im Umgang mit Biodiesel kann Probleme mit dem Generator verursachen und je nach Herstellungsart viele schädliche Auswirkungen haben.
- Energie vor Ort: FAME - Gemischt. Ein Kraftstoffgemisch aus Red Diesel und einer FAME. Er ist umweltfreundlicher als reiner roter Diesel, aber seine Auswirkungen auf die Luftqualität entsprechen immer noch denen von rotem Diesel.
- Energie vor Ort: Roter Diesel. Bei Red Diesel handelt es sich um normalen Diesel, dem ein Farbstoff zugesetzt wurde, da es ein kostengünstigerer Diesel ist, der für landwirtschaftliche oder nicht-fahrzeugtechnische Zwecke bestimmt ist. Es ist allgemein verfügbar und lässt sich leicht in Generatoren verwenden, hat aber im Vergleich zu den anderen Alternativen die gravierendsten Auswirkungen auf die Luftqualität und die Umwelt.

2. Während der Durchführung der Veranstaltung

- Kontrolle der Luftqualität
 - Stellen Sie sicher, dass während der Veranstaltung jemand für die Kontrolle der Luftqualität für die Athleten verantwortlich ist und dass ein Plan vorhanden ist, um Maßnahmen zum Schutz der Gesundheit der Athleten und Zuschauer zu ergreifen, falls die Luftqualität die festgelegten Grenzwerte überschreitet

World Athletics: Nachhaltiges Event-Management Richtlinien für bewährte Praktiken

- Vergewissern Sie sich, dass der temporäre Stromversorger die Filter und Abgase der Generatoren überwacht und wartet, um schwarzen Rauch oder Ähnliches zu vermeiden.
- Stellen Sie sicher, dass alle Verkehrsmaßnahmen umgesetzt werden
- Straßenrennen – Streckenposten
 - Arbeiten Sie mit Sponsoren und Partnern zusammen, um emissionsarme Elektro- oder Wasserstoffautos als Streckenposten für Straßenrennen einzusetzen und so unnötige Emissionen für Sportler und Zuschauer zu vermeiden.
- Richten Sie eine Umweltzone um das Stadion oder das Renngelände ein.
 - Arbeiten Sie mit den örtlichen Behörden oder der Gastgeberstadt zusammen, um eine temporäre/pilotmäßige Umweltzone um das Stadion herum oder um den Wettkampfbereich einzurichten. Dies kann als Pilotprojekt genutzt werden, um den kohlenstoffarmen Verkehr in der gesamten Stadt oder in Gebieten, die für Sport und Erholung im Freien emissionsfrei gehalten werden, zu fördern.

- Vergewissern Sie sich, dass alle Bereiche mit Verbesserungspotenzial bei der internen Nachbesprechung der Veranstaltung erörtert und dokumentiert werden (zusammen mit entsprechenden Maßnahmen) und in den Bericht zum Abschluss der Veranstaltung aufgenommen werden

Mit einem inoffiziellen Netzwerk von mehr als einer halben Milliarde Läuferinnen und Läufern auf der ganzen Welt befindet sich World Athletics in einer einzigartigen Position, um das globale Bewusstsein für die Auswirkungen der Luftverschmutzung auf die Gesundheit zu schärfen. Aus diesem Grund ist die lokale Umwelt und Luftqualität eine der sechs Säulen unserer im April 2020 angekündigten Nachhaltigkeitsstrategie. Weitere Informationen über das World Athletics Air Quality-Projekt finden Sie [hier](#).

3. Maßnahmen nach der Veranstaltung und Rückblick

- Sammeln Sie die Daten zur Kontrolle der Luftqualität und überprüfen Sie diese während des Nachbereitungstreffens mit der Gastgeberstadt/dem Veranstaltungsort.
- Ermitteln Sie Möglichkeiten, die Geräte zur Kontrolle der Luftqualität für künftige Ereignisse vor Ort zu belassen und Informationen stadtweit auszutauschen.
- Prüfen Sie die Effizienz der ergriffenen Maßnahmen und ermutigen Sie die Gastgeberstadt, diese zur Verbesserung der Gesundheit und des Wohlbefindens der Stadtbewohner zu übernehmen und dauerhafte Umweltzonen zu schaffen.

World Athletics: Nachhaltiges Event-Management Richtlinien für bewährte Praktiken

12. Vielfalt, Zugänglichkeit und Inklusion

Unabhängig von geografischen, politischen oder religiösen Aspekten hat jeder Mensch das gleiche Recht darauf, ohne Furcht vor verbalen oder körperlichen Übergriffen oder Diskriminierung in einem für sportliche Leistungen förderlichen Umfeld auf allen Ebenen an der Leichtathletik teilnehmen zu können. In unserer Welt, im Sport und in der Leichtathletik hat Diskriminierung keinen Platz.

Als Organisator einer Veranstaltung ist es Ihre Pflicht, Diskriminierung in jeglicher Form während der gesamten Veranstaltung zu verhindern und allen Personen, die bei oder im Zusammenhang mit Ihrer Veranstaltung diskriminiert wurden oder der Meinung sind, Zeuge von Diskriminierung geworden zu sein, eine Plattform zur Verfügung zu stellen, damit sie das Problem zur Sprache bringen und sicher sein können, dass dieses Thema ernst genommen wird. World Athletics wird Richtlinien für bewährte Praktiken bereitstellen und über die Mitgliedsverbände Einfluss ausüben, um sicherzustellen, dass Laufen, Springen und Werfen für alle zugänglich ist.

Es ist von entscheidender Bedeutung, dass alle Veranstaltungen zugänglich sind und die Leichtathletik „offen für alle“ ist. Die Tatsache, dass der Sport auf allen Ebenen - regional, national, international und weltweit - alle gesellschaftlichen Gruppen anspricht, ist ein Beweis für die verbindende Kraft des Sports. Es ist von besonderer Bedeutung, dass das Personal sich der kulturellen Empfindlichkeiten bewusst ist und diese respektiert, insbesondere bei internationalen/globalen Veranstaltungen.

Die folgende Checkliste soll dazu beitragen, dass alle Aspekte der Zugänglichkeit abgedeckt sind und bewährte Praktiken eingehalten werden.

Diese bewährte Strategie kann über den gesamten Ablauf der Veranstaltungsplanung wie folgt umgesetzt werden:

4. Während der Planung der Veranstaltung

- Stellen Sie sicher, dass alle gesetzlichen Vorschriften bekannt sind und eingehalten werden

- Die Richtlinien zur Gleichstellung und Vielfalt in der Personalverwaltung tragen dazu bei, Diskriminierung zu verhindern, und bieten eine Plattform für Mitarbeiter, die einer Form von Diskriminierung ausgesetzt waren oder der Meinung sind, Zeuge von Diskriminierung geworden zu sein, um das Problem zur Sprache zu bringen. Vielfalt, Zugänglichkeit und Inklusion sind bei der Besetzung aller Stellen von zentraler Bedeutung: einschließlich des Veranstaltungspersonals, der technischen Funktionäre, Auftragnehmer und Freiwilligen.
 - Die folgenden Merkmale werden im Gleichstellungsgesetz (UK) als „geschützte Merkmale“ bezeichnet und sollten in einer soliden Gleichstellungs- und Diversitätspolitik berücksichtigt werden: Alter, Behinderung, Geschlechtsangleichung, Ehe und zivile Partnerschaft, Schwangerschaft und Mutterschaft, ethnische Herkunft, Religion oder Weltanschauung, Geschlecht und sexuelle Orientierung.
- Führen Sie ein Programm ein, um benachteiligte Gruppen in der Gemeinde einzubeziehen und zu inspirieren. Z.B. Ticketvergabe, „Chat mit Champions“,
- Die Website und/oder der Ticketing-Service verfügen über Zugänglichkeitsfunktionen und bieten verschiedene Formen des Zugangs, z. B. Minicom?
 - Im Buchungsformular können spezifische individuelle Anforderungen angegeben werden
- Informationen über die am Veranstaltungsort verfügbaren Einrichtungen (einschließlich Einrichtungen und Vorkehrungen für Menschen mit Behinderungen) werden veröffentlicht, einschließlich Informationen für:
 - Rollstuhlfahrer/Personen mit eingeschränkter Mobilität
 - Sehbehinderte/Blinde
 - Gehörlose und Hörgeschädigte
- Standardformulierungen und -logos für Barrierefreiheit sind in Werbematerialien enthalten
- Alle öffentlichen Bereiche sind für Rollstuhlfahrer zugänglich

World Athletics: Nachhaltiges Event-Management Richtlinien für bewährte Praktiken

- Am Veranstaltungsort gibt es Behindertenparkplätze mit geeigneten Abmessungen und Markierungen.
- Es werden spezielle Sitzbereiche für Rollstuhlfahrer ausgewiesen und es wird geprüft, ob Sitzplätze für persönliche Betreuer vorhanden sind.
- Alle Besucher können sich sicher und einfach am Veranstaltungsort bewegen.
 - Sind alle Oberflächen fest und frei von Hindernissen?
 - Haben einzelne Stufen von mehr als 13 mm Rampen oder Hebebühnen?
 - Wurden regelmäßige Rastplätze für Personen mit eingeschränkter Mobilität eingerichtet?
 - Ist der Bodenbelag rutschfest?
- Steht eine Mobilitätskarte zur Verfügung, auf der die besten Routen, besondere Zugangsmöglichkeiten und sanitäre Einrichtungen dargestellt sind? Sind diese Karten mit Blindenschrift gedruckt? Sind Besucherpläne auch in Großdruck erhältlich?
- Es gibt Notfallverfahren für die Evakuierung/Flucht von Menschen mit verschiedenen Fähigkeiten.
- Die Mitarbeiter/Stewards werden diesbezüglich geschult
- Videoinhalte (am Veranstaltungsort und bei der Medienausgabe) haben Untertitel

5. Während der Durchführung der Veranstaltung

- Sämtliche Mitarbeiter, Freiwilligen, Auftragnehmer usw. werden über die örtlichen kulturellen Besonderheiten und Empfindlichkeiten aufgeklärt, um sicherzustellen, dass sich alle während der gesamten Dauer der Veranstaltung respektvoll verhalten.
- Sämtliche Mitarbeiter und Freiwillige werden über den Plan zur Barrierefreiheit informiert und sind sich über ihre Zuständigkeiten im Klaren.
- Stehen Mitarbeiter/Freiwillige zur Verfügung, die die Besucher bei Bedarf zu betreuen?

- Die Beschilderung entspricht den Vorschriften und befindet sich in einer für alle Benutzer angenehmen Höhe.
- Es gibt ein Programm für regelmäßige Kontrollen und Audits, um sicherzustellen, dass der Plan für die Zugänglichkeit ordnungsgemäß und auf effiziente Weise funktioniert. Jeglicher Verstoß wird gemeldet und protokolliert, und es werden die erforderlichen Abhilfemaßnahmen eingeleitet.
- Sitzgelegenheiten ermöglichen den Zugang für Rollstuhlfahrer und erleichtern den Weg zu zugänglichen Einrichtungen

6. Maßnahmen nach der Veranstaltung und Rückblick

- Feedback (positiv und konstruktiv) von Mitarbeitern, Freiwilligen und der Öffentlichkeit wird während der Veranstaltung zusammengetragen

Alle Bereiche mit Verbesserungspotenzial werden bei der internen Nachbesprechung der Veranstaltung erörtert und dokumentiert (zusammen mit entsprechenden Maßnahmen)

World Athletics: Nachhaltiges Event-Management Richtlinien für bewährte Praktiken

13. Gesundheit, Sicherheit und Wohlbefinden

Die Organisatoren von Veranstaltungen tragen die Verantwortung dafür, dass die allgemeine Sicherheit bei der Veranstaltung während der gesamten Dauer der Veranstaltung aufrechterhalten wird, so dass alle Veranstaltungsteilnehmer, einschließlich der Angestellten, des Veranstaltungspersonals, der Auftragnehmer, der Zulieferer, der Athleten, der Besucher und der Fans, soweit dies nach vernünftigem Ermessen möglich ist, keinen Risiken für ihre Gesundheit oder Sicherheit ausgesetzt werden.

Alle Organisatoren von Veranstaltungen haben Pflichten in Bezug auf die Gesundheit und Sicherheit bei Veranstaltungen, einschließlich der Folgenden:

- Sie müssen über Strategien und Maßnahmen zur Risikokontrolle im Bereich Gesundheit und Sicherheit verfügen
- Sie müssen die Umsetzung dieser Strategie planen und sicherstellen, dass sie erfolgreich realisiert wird
- Sie müssen die Zusammenarbeit und die ordnungsgemäße Koordinierung der verschiedenen Aufgaben sicherstellen
- Sie müssen dem Personal und anderen Personen relevante Informationen über alle Risiken für ihre Gesundheit und Sicherheit bereitstellen
- Sie müssen gewährleisten, dass das Veranstaltungspersonal in der Lage ist, seine Aufgaben auf sichere Weise wahrzunehmen
- Sie müssen die Leistung in Bezug auf Gesundheit und Sicherheit und die Einhaltung der Vorschriften kontrollieren
- Sie müssen die Leistung in Bezug auf Gesundheit und Sicherheit überprüfen und bewerten

Dokumentation zu Gesundheit und Sicherheit

Der **Sicherheitsplan für die Veranstaltung** sollte Folgendes enthalten:

Ein **Veranstaltungs-Managementplan**: bietet einen vollständigen Überblick über die Veranstaltung und einen Rahmen für die Einbindung sicherer Praktiken bei der Durchführung der Veranstaltung

Eine **Risikobewertung**: Hervorhebung aller potenziellen Gefahren, die sich auf die Veranstaltung auswirken können, Kontrollmaßnahmen zur Beseitigung/Minimierung des Risikos

Ein **Notfallplan**: um eine wirksame und effiziente Reaktion auf Gesundheits- und Sicherheitsrisiken und/oder andere Notfälle, die auftreten können, zu ermöglichen

Die Ausarbeitung eines Sicherheitsplans für die Veranstaltung als Teil der Planung und Vorbereitung ist von entscheidender Bedeutung, um die Einhaltung der erforderlichen Sicherheits- und Gesundheitsschutzverfahren zu gewährleisten, und kann auch im Falle eines Rechtsstreits infolge eines Zwischenfalls erforderlich werden.

Ein effektives Management und die Kontrolle der Gesundheits- und Sicherheitsrisiken müssen während der gesamten Dauer der Veranstaltung gegeben sein, einschließlich Aufbau, Beladung, Durchführung der Veranstaltung, Abbau und Entladung. Dazu gehören die folgenden Punkte:

Management

Es müssen geeignete Managementsysteme für jede Phase der Veranstaltung vorhanden sein, um sicherzustellen, dass die Gesundheits- und Sicherheitsrisiken kontrolliert werden. Obwohl während des Veranstaltungszeitraums wesentlich mehr Personen vor Ort sein werden, ist das Sicherheitsmanagement während des Aufbaus, der Beladung, des Abbaus und der Entladung von ebenso großer Bedeutung.

Koordination

Gewährleisten Sie die Zusammenarbeit und ordnungsgemäße Koordination aller Tätigkeiten auf dem Veranstaltungsgelände.

Information

World Athletics: Nachhaltiges Event-Management Richtlinien für bewährte Praktiken

Informieren Sie die Mitarbeiter der Veranstaltung und andere Personen, einschließlich der Auftragnehmer, über alle Risiken für ihre Gesundheit und Sicherheit, die im Rahmen Ihrer Risikobewertung(en) identifiziert wurden. Alle Auftragnehmer sind verpflichtet, dasselbe für ihre Mitarbeiter zu tun.

Kompetenz

Das Personal sollte in der Lage sein, seine Aufgaben unter sicheren Bedingungen wahrzunehmen. Es sollte auch eine angemessene und kompetente Aufsicht vorhanden sein, die proportional zu dem Risiko, der Art der Arbeit und dem beteiligten Personal ist.

Kontrolle und Prüfung

Die vereinbarten Methoden zur Risikokontrolle sollten überprüft und getestet werden, um sicherzustellen, dass sie funktionieren und eingehalten werden. Die Risikobewertung für die Veranstaltung sollte die Häufigkeit der Kontrollen festlegen, die Verantwortlichkeiten zuweisen und die Methodik detailliert beschreiben.

Als Veranstaltungsorganisator tragen Sie auch die Verantwortung für den Schutz des Wohlbefindens, des Verhaltens und der Kultur Ihrer Mitarbeiter, Funktionäre, Athleten und der sonstigen Veranstaltungsteilnehmer, wobei der Schwerpunkt auf der Unterstützung dieser Personen liegen muss, um sicherzustellen, dass sie während ihrer Teilnahme an der Veranstaltung gesund und sicher sind.

Diese bewährte Strategie kann über den gesamten Ablauf der Veranstaltungsplanung wie folgt umgesetzt werden:

1. Während der Planung der Veranstaltung

- Gewährleisten Sie, dass sämtliche Gesundheits- und Sicherheitsvorschriften bekannt sind und eingehalten werden

- Die Organisatoren der Veranstaltung verfügen über alle erforderlichen Versicherungen, um die Veranstaltung abzusichern, und sind im Besitz von Kopien der entsprechenden Versicherungsnachweise für Dritte.
- Es wird eine Sicherheitsberatungsgruppe (SAG) eingerichtet, die sich aus Vertretern der lokalen Behörden, des LOC, der Rettungsdienste, der Veranstalter und anderer relevanter Einrichtungen zusammensetzt.
- Alle Dokumentation zu Gesundheit und Sicherheit sind vollständig
- Alle Auftragnehmer/Zulieferer sind sich ihrer Verantwortung bezüglich der Gesundheit und Sicherheit bewusst.
- Der Projektplan erleichtert ein kooperatives und koordiniertes Arbeitsprogramm während des Aufbaus, der Beladung, der Durchführung der Veranstaltung, der Entladung und des Abbaus
- Mit dem Projektplan wird außerdem sichergestellt, dass ausreichende Pausen und Ruhezeiten eingelegt werden und dass alle entsprechenden Arbeitszeitgesetze und Ihre eigenen Beschäftigungsrichtlinien eingehalten werden.
- Es wird ein Paket für das Wohlbefinden der Athleten zusammengestellt und verteilt, welches zusätzlich zu den Standard-Teilnahmebedingungen/Informationen zur Veranstaltung auch speziell auf das Wohlbefinden der Athleten zugeschnittene Informationen enthält. Dies könnte Folgendes beinhalten:
 - Umweltfaktoren wie Wetterbedingungen, Höhe, Feuchtigkeit, Luftqualität, Auswirkungen von Jetlag....
 - Betreuung für das Wohlbefinden während der Veranstaltung und wie man sie in Anspruch nehmen kann
 - Die Bedeutung von medizinischen Untersuchungen vor der Teilnahme (PPME)
 - Verfügbarkeit von und Zugang zu Trainingseinrichtungen
 - Verfahren zum Drogenscreening

2. Während der Durchführung der Veranstaltung

- Alle Mitarbeiter erhalten eine Gesundheits- und Sicherheitsschulung, einschließlich einer Einweisung vor Ort und einer Unterweisung, bevor sie mit der Arbeit bei der Veranstaltung beginnen

World Athletics: Nachhaltiges Event-Management Richtlinien für bewährte Praktiken

- Es werden tägliche Besprechungen geplant, um Klarheit über die aktuelle Arbeitsphase, die wichtigsten täglichen Aktivitäten/den Zeitplan, Umweltaspekte und alle besonderen Gesundheits- und Sicherheitsaspekte zu schaffen
- Informationen zum Thema Gesundheit und Sicherheit, die für die Teilnehmer der Veranstaltung relevant sind, stehen allen zur Verfügung und sind am Veranstaltungsort deutlich ausgeschildert, sofern dies angemessen ist
- Es gibt ein Programm für regelmäßige Gesundheits- und Sicherheitskontrollen/Audits, um sicherzustellen, dass der *Sicherheitsplan für die Veranstaltung* ordnungsgemäß und auf effiziente Weise funktioniert. Jeglicher Verstoß wird gemeldet und protokolliert, und es werden die erforderlichen Abhilfemaßnahmen eingeleitet.
- Die Betreuung für das Wohlbefinden der Athleten ist leicht zugänglich
- Führen Sie ein Programm für regelmäßige Gesundheitsprüfungen (PHE) ein, um die Gesundheit der Athleten zu bewahren
- Beziehen Sie die örtliche Sportgemeinschaft ein, um vor Ort Maßnahmen zu ergreifen, die das Bewusstsein für die gesundheitlichen Vorteile regelmäßiger körperlicher Betätigung schärfen und Möglichkeiten zur Teilnahme an sportlichen Aktivitäten zur Förderung eines gesunden Lebensstils anbieten.
 - z. B. „Versuchen Sie es“-Einheiten, Laufanalyse, Yoga für Sportler

3. Maßnahmen nach der Veranstaltung und Rückblick

- Sammeln Sie die Ergebnisse aller Gesundheits- und Sicherheitskontrollen/Audits, einschließlich aller Verstöße gegen die Vorschriften, um diese zu überprüfen und zu melden und so für kontinuierliche Verbesserungen zu sorgen
- Es werden anonyme Daten über die Inanspruchnahme der Betreuung für das Wohlbefinden von Sportlern gesammelt.
- SAG-Nachbesprechung wird abgehalten, um alle gewonnenen Erkenntnisse zu erfassen.

14. Digitales, Rechte an geistigem Eigentum und Datenschutz

Datenschutz

Im Zuge des digitalen Wandels sind die Unternehmen gezwungen, verantwortungsvoll mit ihren Daten umzugehen. In der digitalen Welt bedeutet Produktnachhaltigkeit, dass ein Produkt gut für die Umwelt und für den Nutzer ist und sowohl Hardware als auch Software betrifft. Eine (drohende" oder tatsächliche) Datenverletzung durch ein Überwachungskamerasystem kann zum Beispiel psychischen oder sogar physischen Schaden verursachen. Was den Bereich der Software betrifft, so sollte die Nachhaltigkeit des Datenschutzes noch stärker in den Mittelpunkt des Entwicklungsprozesses gestellt werden. Die Nutzer geben ihre Daten an Apps und Anbieter weiter, um einen Dienst in Anspruch nehmen zu können. Sie vertrauen diesen Anbietern und gehen nicht davon aus, dass ihre Daten auf unethische Weise missbraucht werden. Die ungewollte oder unkontrollierte Verbreitung personenbezogener Daten von Nutzern in der digitalen Welt gefährdet das Wohlergehen des Einzelnen und der Gesellschaft.

Die Datenschutz-Grundverordnung (DSGVO) legt sieben Grundsätze für die rechtmäßige Verarbeitung personenbezogener Daten fest:

1. Treu und Glauben, Rechtmäßigkeit und Transparenz
2. Zweckbindung
3. Datenminimierung
4. Richtigkeit
5. Speicherbegrenzung
6. Integrität und Vertraulichkeit
7. Rechenschaftspflicht

Alle Organisatoren von Veranstaltungen sollten sich dem Schutz vertraulicher und personenbezogener Daten, einschließlich der Daten von Veranstaltungspersonal und Dritten, verpflichtet fühlen. Die Organisatoren von Veranstaltungen müssen außerdem ihr Engagement für die Einhaltung der weltweit geltenden Datenschutzgesetze und -vorschriften demonstrieren,

indem sie sich regelmäßig über Änderungen der Datenschutzgesetze und -vorschriften informieren, ihre Richtlinien und Verfahren gegebenenfalls anpassen und die gesetzlichen und rechtlichen Anforderungen kontinuierlich überprüfen, um deren Einhaltung zu gewährleisten.

Geistiges Eigentum

Geistiges Eigentum (oder IP) bezieht sich auf kreative Arbeit, die als Vermögenswert oder physisches Eigentum behandelt werden kann. Die Rechte zum Schutz des geistigen Eigentums lassen sich im Wesentlichen in vier Hauptbereiche unterteilen:

- Urheberrecht - gilt für aufgezeichnete künstlerische und literarische Werke und gewährt dem Urheber bestimmte Rechte in Bezug auf das Werk, verbietet unerlaubte Handlungen und ermöglicht es dem Urheber, gerichtlich gegen Verstöße oder Plagiate vorzugehen.
- Markenschutz – dient der Vermeidung von Verwechslungen auf dem Markt. Eine Schutzmarke kann ein Name, ein Wort, ein Slogan, ein Design, ein Symbol oder ein anderes einzigartiges Merkmal sein, das ein Produkt oder eine Organisation kennzeichnet. Es handelt sich wortwörtlich um eine „Marke, unter der Sie handeln“.
- Designschutz - gilt für physische Produkte: das Erscheinungsbild eines Produkts, insbesondere die Form, Textur, Farbe, die verwendeten Materialien, Konturen und Verzierungen.
- Patente - gelten für industrielle Verfahren und Erfindungen und bieten Schutz vor der unbefugten Umsetzung der Erfindung.

Um sowohl das geistige Eigentum Ihrer Veranstaltung zu schützen als auch Verstöße gegen das Recht des geistigen Eigentums im Rahmen der Veranstaltung zu vermeiden (z. B. durch die nicht lizenzierte Nutzung urheberrechtlich geschützter Musik), ist es unerlässlich, alle einschlägigen Rechtsvorschriften für Unterhaltungslizenzen zu beachten und alle erforderlichen Lizenzen/Erlaubnisse einzuholen.

World Athletics: Nachhaltiges Event-Management Richtlinien für bewährte Praktiken

- Bei der Nachbereitung der Veranstaltung werden alle Probleme, die im Zusammenhang mit der Nichteinhaltung von Vorschriften entstanden sind, sowie Empfehlungen für die Verbesserung der Abläufe erfasst und dokumentiert

Diese bewährte Strategie kann über den gesamten Ablauf der Veranstaltungsplanung wie folgt umgesetzt werden:

1. Während der Planung der Veranstaltung

- Sämtliche Gesetze zur öffentlichen Unterhaltung und Lizenzanforderungen sind bekannt und werden befolgt, um die Einhaltung der gesetzlichen Bestimmungen zu gewährleisten.
- Sie sollten sich zum Schutz Ihrer eigenen Marke bzw. der Marke der Veranstaltung rechtlich beraten lassen und sicherstellen, dass der relevante Markenschutz gegeben ist
- Alle Parteien mit Zugang zu privaten und vertraulichen Informationen haben eine Vertraulichkeitsvereinbarung unterzeichnet, um sämtliche vertraulichen und geschützten Informationen zu schützen
- Es wurden Systeme und Prozesse eingerichtet, die mit der DSGVO sowie anderen örtlichen Datenschutzgesetzen übereinstimmen, um die Sicherheit personenbezogener Daten zu gewährleisten

2. Während der Durchführung der Veranstaltung

- Mitarbeiter und Zulieferer liefern das Unterhaltungsprogramm unter Einhaltung der in den Veranstaltungslizenzen/Genehmigungen festgelegten Parameter.
- Alle Verstöße gegen die Vorschriften werden gemeldet und protokolliert, und es werden Maßnahmen ergriffen, um Abhilfe zu schaffen.

3. Maßnahmen nach der Veranstaltung und Rückblick

15. Kontrolle und Berichterstattung

Sowohl die Kontrolle als auch die Überprüfung der Fortschritte und die offene Berichterstattung werden für die fortlaufende erfolgreiche Umsetzung der Nachhaltigkeitsstrategie von wesentlicher Bedeutung sein und größere Erfolge begünstigen. Durch ein klares Bekenntnis zu Transparenz und Integrität in allen Geschäftsbereichen können Sie den Ruf Ihrer Marke aufbauen, schützen und erhalten. Der Jahresbericht von World Athletics, einschließlich der von unabhängigen Stellen geprüften Jahresabschlüsse gemäß den International Financial Reporting Standards, ist Teil der laufenden Bemühungen um mehr Transparenz. Die Berichterstattung zum Thema Nachhaltigkeit ist ein zunehmend etablierter Prozess und kann als Teil eines umfassenderen Unternehmensberichts (sofern zutreffend) oder als eigenständiger Bericht erstellt werden. Bei Leichtathletikveranstaltungen sollte ein Veranstaltungsbericht erstellt werden, um die Fortschritte zu bewerten, Handlungsschwerpunkte zu ermitteln und eine ständige Verbesserung zu erzielen.

Die Parameter zur Messung und Kontrolle des Fortschritts hinsichtlich der Erfüllung der Zielvorgaben müssen von allen Beteiligten der Veranstaltung erfasst werden, einschließlich des Veranstaltungspersonals, des örtlichen Organisationskomitees, der Zulieferer und der Veranstaltungsstätten. Die vorgeschlagenen Parameter sollten überprüft und mit Informationen und Daten abgeglichen werden, die bereits vorhanden sind oder relativ leicht erhoben werden können.

Der Zweck der Kontrolle besteht darin, Prioritäten, den Umfang der Fortschritte und die Hindernisse für die Erreichung der Ziele zu identifizieren. Daher sollten KPIs für die Kontrolle festgelegt werden.

Diese bewährte Strategie kann über den gesamten Ablauf der Veranstaltungsplanung wie folgt umgesetzt werden:

1. Während der Planung der Veranstaltung

- Erarbeiten Sie eine umfassende Liste von Zielen, Zielvorgaben und messbaren KPIs und verteilen Sie diese an alle Teammitglieder, um für Klarheit zu sorgen.
- Integrieren Sie die Anforderungen an die Kontrolle und Berichterstattung in sämtliche Beschaffungs- und Vertragsunterlagen und -verfahren.
- Gewährleisten Sie, dass alle relevanten Parteien und Mitarbeiter ihre Verantwortlichkeiten in Bezug auf Kontrolle und Berichterstattung genau verstehen.
- Führen Sie alle Kontrollprogramme ab Beginn der Veranstaltungsplanung ein, um alle Aktivitäten zu dokumentieren
- Sofern die möglich ist, knüpfen Sie die Schlusszahlung für Auftragnehmer/Zulieferer an die Übergabe des Berichts/der Vertragsdaten nach der Veranstaltung
- Erarbeiten Sie eine Besucherumfrage (und stellen Sie Ressourcen für die Durchführung von Besucherumfragen bereit)

2. Während der Durchführung der Veranstaltung

- Stellen Sie sicher, dass alle Zulieferer und Auftragnehmer über ihre Berichtspflichten im Bilde sind und dass die entsprechenden Daten erfasst werden; ermitteln Sie etwaige Defizite und ergreifen Sie geeignete Maßnahmen, um im Rahmen des Kontrollprogramms zuverlässige Daten zu erfassen.
- Führen Sie bei Bedarf Besucherbefragungen und Event-Audits durch, um relevante Daten zu sammeln, z. B. Anzahl der Autos, Anzahl der Besucher, die mit dem Fahrrad kommen, Luftqualitätsmesswerte

3. Maßnahmen nach der Veranstaltung und Rückblick

- Sammeln und verarbeiten Sie Daten über alle Beteiligten und werten Sie diese aus
- Feedback-Treffen nach der Veranstaltung
- Erstellen Sie am Ende der Veranstaltung einen Bericht, in dem alle Kontrolldaten zusammengefasst sind, in dem die Erfolge im Vergleich zu

World Athletics: Nachhaltiges Event-Management Richtlinien für bewährte Praktiken

den vor der Veranstaltung gesetzten Zielen aufgeführt werden und der transparente Daten und Empfehlungen für ständige Verbesserungen enthält

- Der Veranstaltungsbericht enthält konkrete Verweise auf die Nachhaltigkeitsleistungen der Partner, die die Übereinstimmung mit den Nachhaltigkeitszielen und die Stärke bzw. Kraft der Kooperationspartnerschaften verdeutlichen.
- Der Schlussbericht der Veranstaltung wird an die Veranstaltungspartner (Veranstaltungsorte, Partner, Medien usw.) weitergegeben

16. Kommunikation

Es liegt in der Verantwortung des gesamten Veranstaltungspersonals, mit gutem Beispiel voranzugehen und den Ansatz der bewährten Verfahren zu verstehen und umzusetzen. Voraussetzung dafür ist die Fähigkeit, das Engagement für die Nachhaltigkeit sowohl unter Kollegen als auch gegenüber Partnern, Zulieferern und Fans zu vermitteln.

Wenn Unsicherheiten in Bezug auf die vorgeschlagenen Maßnahmen bestehen, die vorgestellten Konzepte nicht praktikabel sind, zusätzliche Unterstützung für die Prüfung von Alternativen benötigt wird oder es Ideen gibt, was noch getan werden kann, dann melden Sie dies bitte dem Veranstaltungsleiter/Nachhaltigkeitsteam.

Kommunikationsziele

Die Ziele hinsichtlich der Kommunikation der Nachhaltigkeitsverpflichtung und der bewährten Praktiken sind die folgenden:

Beteiligte	Kommunikationsziele
------------	---------------------

Mitarbeiter/Athleten	<ul style="list-style-type: none"> • Gewährleistung eines guten Verständnisses der Themen/Schwerpunktbereiche • Fähigkeit, gemäß den Vorgaben zu liefern • Die Fähigkeit, extern mit Fans, Partnern und Sponsoren in der richtigen Sprache zu sprechen • Fähigkeit, Engagement/bewährte Verfahren deutlich zu vermitteln
Zulieferer/Auftragnehmer	<ul style="list-style-type: none"> • Erkennen und verstehen, welche Unterstützung wir für unser Engagement erwarten • Abstimmung der Botschaften mit den Verpflichtungen zur Nachhaltigkeit • Unterstützung und Durchführung von Maßnahmen bei Veranstaltungen gemäß unseren bewährten Verfahren • Klare Einweisungen für Zeitarbeitskräfte und Auftragnehmer für Veranstaltungen
Sponsoren/Partner	<ul style="list-style-type: none"> • Erkennen und verstehen, welche Unterstützung wir für unser Engagement erwarten • Abstimmung der Botschaften mit den Verpflichtungen zur Nachhaltigkeit • Unterstützung und Durchführung von Maßnahmen bei Veranstaltungen gemäß unseren bewährten Verfahren • Beschleunigung unserer Aktivitäten und Verbesserung der Skalierbarkeit unserer Initiativen • Erweiterung unseres Einflusses
Besucher der Veranstaltung	<ul style="list-style-type: none"> • Erkennen deutlich die Bemühungen um eine Minimierung der Umweltauswirkungen und eine

World Athletics: Nachhaltiges Event-Management Richtlinien für bewährte Praktiken

	<p>Maximierung der örtlichen wirtschaftlichen und sozialen Auswirkungen</p> <ul style="list-style-type: none"> • Verstehen ihrer Aufgabe, ohne „zurechtgewiesen“ werden zu müssen
Fans	<ul style="list-style-type: none"> • Lassen sich inspirieren und verstehen, wie sie handeln können • Das Verhalten beeinflussen, Unterstützung gewinnen und eine „Bewegung“ schaffen
Gastgeberstädte	<ul style="list-style-type: none"> • Beschleunigung und Ausweitung unserer Aktivierungsprogramme • Hervorhebung bestehender Nachhaltigkeitsinitiativen und -verpflichtungen in der Stadt

	<ul style="list-style-type: none"> • Erweiterung unseres Einflusses • Festlegung von Referenzwerten und Standards und Einführung von Initiativen für andere künftige Veranstaltungen in der Stadt/an anderen Orten
Breiteres Publikum	<ul style="list-style-type: none"> • Lassen sich inspirieren und verstehen, wie sie handeln können • Das Verhalten beeinflussen, Unterstützung gewinnen und eine „Bewegung“ schaffen • Erweiterung unseres Einflusses • Wandel und Innovation in der Laufsportbranche vorantreiben

World Athletics: Nachhaltiges Event-Management Richtlinien für bewährte Praktiken

Kommunikationsmethoden für verschiedene Gruppen von Beteiligten.

Beteiligte	Operative Orientierung (Intranet, App?)	Beschaffungsregel/Verträge	Nachrichtenübermittlung vor	Soziale Medien [World	Website/ Intranet	Branchenveranstaltungen	Veröffentlichungen/Printmed	Durch Partner
Personal	•	•	•	•				
Zeitweilige Mitarbeiter & Freiwillige der Veranstaltung	•	•	•					
Athleten	•	•	•	•				•
Zulieferer	•	•	•	•	•			
Lokales Organisationskomitee	•	•	•	•				
Besucher der Veranstaltung			•	•	•		•	•
Fans				•	•		•	•
Sponsoren/Partner	•	•	•	•			•	•
Mitgliedsverbände			•	•	•	•	•	•
Gastgeberstädte/Veranstaltungsorte			•	•	•	•	•	•
Breiteres Publikum/Sportbranche/Sport				•	•	•	•	•

Diese bewährte Strategie kann über den gesamten Ablauf der Veranstaltungsplanung wie folgt umgesetzt werden:

1. Während der Planung der Veranstaltung

- Integrieren Sie Nachhaltigkeitsbotschaften in den Kommunikationsplan der Veranstaltung, um das Bewusstsein für die Verpflichtungen und Errungenschaften der Veranstaltung im Bereich Nachhaltigkeit zu schärfen und entsprechende Maßnahmen zu ergreifen
- Der Kommunikationsplan bezieht die Beteiligten mit ein und erfüllt die Ziele der Nachhaltigkeitskommunikation
- Verbreiten Sie Informationen, um die Beteiligten zu informieren und ihnen die Möglichkeit zu geben, nachhaltige Entscheidungen zu treffen, um ihre negativen Auswirkungen während der Veranstaltung zu reduzieren. Z. B. Entscheidungen über Reisen, Lebensmittel...
- Medienbeobachtung und Berichterstattung wurde eingerichtet

2. Während der Durchführung der Veranstaltung

- Die vor Ort vorhandenen Ressourcen werden genutzt, um eine möglichst geringe Umweltbelastung zu erreichen
- Durch eine digitale Kampagne werden die Beteiligten eingebunden und es wird eine Plattform geschaffen, auf der sie ihre individuellen

Nachhaltigkeitsmaßnahmen und Erfolge während der Veranstaltung teilen können

- Medienbeobachtung wird eingeführt

3. Maßnahmen nach der Veranstaltung und Rückblick

- Der Medienbericht im Anschluss an die Veranstaltung bewertet die Effektivität der Kommunikationsstrategie und die Umsetzung der Ziele der Nachhaltigkeitskommunikation.

